

OMGEVINGSVISIE DANTUMADIEL

Concept, 31 januari 2022



Inhoudsopgave

| | | |
|----------|--|-----------|
| 1 | Onze omgevingsvisie | 5 |
| 1.1 | Introductie | 5 |
| 1.2 | Een kader op hoofdlijnen | 5 |
| 1.3 | Ja, mits: in goed overleg is er veel mogelijk | 5 |
| 1.4 | Participatietraject | 5 |
| 1.5 | Hoe verder? | 6 |
| 1.5.1 | Van concept naar ontwerp | 6 |
| 1.5.2 | Uitvoeringsprogramma en omgevingsplan | 6 |
| 1.5.3 | Paraplu | 6 |
| 1.5.4 | Aanvulling voor 2024 | 6 |
| 1.5.5 | Omgevingsvisie kan worden aangepast | 6 |
| 1.6 | Leeswijzer | 7 |
| 2 | We doen het samen met de Mienskip | 8 |
| 2.1 | In gesprek blijven met de samenleving | 8 |
| 2.2 | In gesprek over omgevingskwaliteit | 8 |
| 2.3 | Opgaven samen aanpakken | 9 |
| 3 | We zijn trots op onze kernkwaliteiten: het landschap en de mensen | 10 |
| 3.1 | Zuinig zijn op onze kernkwaliteiten | 10 |
| 3.2 | Landschap en cultuurhistorie | 10 |
| 3.2.1 | Drie landschapstypen | 10 |
| 3.2.2 | De zichtbaarheid van de ontstaansgeschiedenis | 10 |
| 3.2.3 | Beschrijving landschapstypen | 11 |
| 3.2.4 | Het grensgebied | 14 |
| 3.2.5 | Leesbaar houden van de landschapstypen | 14 |
| 3.2.6 | Archeologie | 15 |
| 3.2.7 | Dorpen en gebouwd cultureel erfgoed | 15 |
| 3.3 | De mensen | 15 |
| 4 | We blijven een aantrekkelijke gemeente om te wonen en te leven | 17 |
| 4.1 | Samen werken aan fijn wonen en leven | 17 |
| 4.2 | Wonen | 17 |
| 4.2.1 | Een woningvoorraad die blijft passen bij de vraag | 17 |
| 4.2.2 | Bestaande woningvoorraad: verduurzaming | 17 |
| 4.2.3 | Woningbouw: variatie in typen en locaties | 18 |
| 4.2.4 | Wonen en zorg | 19 |
| 4.3 | Voorzieningen | 19 |
| 4.3.1 | Veranderende vraag naar voorzieningen | 19 |
| 4.3.2 | Goede en bereikbare voorzieningen voor iedereen | 2019 |
| 4.3.3 | Drie grote kernen | 20 |
| 4.3.4 | Kleinere dorpen | 20 |
| 4.4 | Gezondheid, beweging en recreatie inwoners | 20 |
| 4.4.1 | Een omgeving die bijdraagt aan de gezondheid | 20 |
| 4.4.2 | Recreatiemogelijkheden inwoners | 21 |
| 4.5 | Mobiliteit | 21 |

| | | |
|----------|--|------------------|
| 4.5.1 | Verkeer veilig, duurzaam, gezond en voor iedereen | 21 |
| 4.5.2 | De Sintrale As en de spoorlijn als dragers | 22 |
| 4.5.3 | Trein, bus, auto, fiets, wandelen | 22 |
| 5 | We worden een klimaatrobuuste gemeente: ruimte voor water en biodiversiteit | 25 |
| 5.1 | <i>Klimaatverandering en water</i> | 25 |
| 5.1.1 | Klimaatadaptatie | 25 |
| 5.1.2 | Wateroverlast | 25 |
| 5.1.3 | Droogte | 27 |
| 5.1.4 | Grondwaterproblemen | 28 |
| 5.1.5 | Zorgplichten regenwater en grondwater | 28 |
| 5.1.6 | Hittestress | 28 |
| 5.2 | <i>Biodiversiteit</i> | 29 |
| 5.2.1 | Versterken biodiversiteit door variatie en verbinding | 29 |
| 5.2.2 | Samen werken aan biodiversiteit | 29 |
| 6 | We gaan samen op weg naar een haalbare, betaalbare en duurzame energievoorziening | 31 |
| 6.1 | <i>Energietransitie en onze ambitie</i> | 31 |
| 6.2 | <i>De energietransitie is van ons allemaal</i> | 31 |
| 6.3 | <i>Opwek van duurzame energie</i> | 32 |
| 6.4 | <i>Stap voor stap van het aardgas</i> | 32 |
| 6.5 | <i>Het elektriciteitsnetwerk</i> | 33 |
| 7 | We gaan op zoek naar nieuwe kansen voor het veenweidegebied | 34 |
| 7.1 | <i>Uitdagingen en kansen veenweidegebied</i> | 34 |
| 7.2 | <i>Transformatie veenweidegebied</i> | 34 |
| 7.3 | <i>Combineren van opgaven en kansen</i> | 35 |
| 7.4 | <i>Hotspot Eeltsjemar</i> | 35 |
| 7.5 | <i>Realisatie vaarverbinding noord-zuid: recreatieve ontwikkeling</i> | 35 |
| 8 | We geven ruim baan aan ondernemerschap en innovatie | 37 |
| 8.1 | <i>Een goed ondernemersklimaat</i> | 37 |
| 8.2 | <i>Voldoende ruimte op bedrijventerreinen bij de dorpen</i> | 37 |
| 8.3 | <i>Actief gastheerschap voor ondernemers</i> | 37 38 |
| 8.4 | <i>Ondersteunen transitie naar een meer duurzame landbouw</i> | 38 |
| 8.4.1 | Landbouw in Dantumadiel | 38 |
| 8.4.2 | Transitie naar meer duurzame landbouw | 38 |
| 8.4.3 | Meest geschikte gebieden | 38 |
| 8.4.4 | Verzilting | 38 39 |
| 8.4.5 | Samen aan de slag met de landbouwtransitie | 39 |
| 8.5 | <i>Recreatie en toerisme</i> | 39 |
| 8.5.1 | Recreatie in Dantumadiel | 39 |
| 8.5.2 | Ontwikkelingszones | 39 |
| 8.5.3 | Uitbreiden netwerk en inzet karakteristieke gebouwen | 39 |
| 9 | De drie grote dorpen | 41 |
| 9.1 | <i>Introductie</i> | 41 |
| 9.2 | <i>Damwâld</i> | 41 |

| | | |
|-----------|---|-----------|
| 9.3 | <i>Feanwâlden</i> | 42 |
| 9.4 | <i>De Westereen</i> | 44 |
| 10 | Omgevingsveiligheid, grondbeleid en milieubeginselen | 47 |
| 10.1 | <i>Omgevingsveiligheid</i> | 47 |
| 10.2 | <i>Grondbeleid en kostenverhaal</i> | 47 |
| 10.2.1 | Grondbeleid..... | 47 |
| 10.2.2 | Kostenverhaal..... | 48 |
| 10.3 | <i>Milieubeginselen</i> | 48 |
| | Bijlagen (separaat bijgevoegd) | 49 |
| 1. | <i>Visiekaart</i> | 49 |
| 2. | <i>Ambitiedocument</i> | 49 |
| 3. | <i>Uitgangspuntennotitie</i> | 49 |
| 4. | <i>Landschapskaart Structuurvisie Buitengebied</i> | 49 |

1 Onze omgevingsvisie

1.1 Introductie

Dantumadiel is een prachtige, groene plattelandsgemeente met 10 dorpen en ongeveer 19.000 inwoners. In Dantumadiel is het goed wonen, werken, leven en recreëren. De gemeente heeft veel kwaliteiten, maar heeft ook te maken met uitdagingen. Deze omgevingsvisie geeft de gewenste ontwikkeling van de fysieke leefomgeving van de gemeente voor de komende jaren weer. Hierbij vormen de bestaande kwaliteiten en uitdagingen het uitgangspunt.

De visie is gemaakt in samenspraak met de Mienskip. De stip op de horizon is 2030. Maar soms kijken we wat verder vooruit in de toekomst. De visie nodigt iedereen uit om een bijdrage te leveren aan het versterken van de kwaliteiten van Dantumadiel.

De omgevingsvisie is één van de nieuwe instrumenten onder de Omgevingswet. Deze Omgevingswet treedt op 1 juli 2022 in werking. De Omgevingswet heeft als doel een gezonde fysieke leefomgeving en een goede omgevingskwaliteit in stand te houden en te bereiken. De omgevingsvisie geeft hier invulling aan.

Deze omgevingsvisie bestaat uit twee onderdelen, die samen een geheel vormen:

- de visiekaart van het grondgebied van de hele gemeente, met daarop de belangrijke kwaliteiten en ontwikkelingsrichtingen. De visiekaart is bijlage 1 bij dit document (separaat bijgevoegd).
- de tekst van de omgevingsvisie, dat is dit document.

1.2 Een kader op hoofdlijnen

De omgevingsvisie beschrijft wat de kwaliteiten van Dantumadiel zijn, welke opgaven er liggen en welke ontwikkelingsrichtingen gewenst zijn. Met elkaar vormt dit een kader. Een kader waarin de gemeente zo duidelijk mogelijk is over wat er wel en niet mogelijk is aan ontwikkelingen in de gemeente. De visie legt de basis vast en nodigt daarnaast uit tot verdere ontwikkelingen die Dantumadiel versterken.

We hebben gekozen voor een visie waarin we de hoofdlijnen beschrijven. De visie gaat dus niet in op alles wat er speelt in de gemeente. Het gaat over het 'grotere plaatje'. Daarmee geven we ruimte voor maatwerk en voor uitwerking op detailniveau.

1.3 Ja, mits: in goed overleg is er veel mogelijk

Onze kernwaarden zijn: open, duidelijk, ondernemend. Wij zoeken graag actief de open dialoog. Niet 'voor de bewoner', maar altijd 'met de bewoner'. De houding vanuit de gemeente is: 'ja, mits', waarmee we bedoelen: in goed overleg is er veel mogelijk. De 'mits' betekent: we beschermen wat waardevol is. Waar mogelijk geven we ruimte aan initiatieven en denken we mee.

We kunnen niet alles beschermen wat waardevol is én tegelijk ruimte geven aan alle nieuwe ontwikkelingen. We zoeken dus telkens naar de balans tussen beschermen en ruimte geven. Dit vraagt om een zorgvuldige afweging. De visie helpt bij het maken van deze keuze, keer op keer. Hierbij staat een veilige en gezonde leefomgeving voorop.

1.4 Participatietraject

In de eerste fase van het omgevingsvisieproces is het Ambitiedocument opgesteld, deze is opgenomen in bijlage 2. Er is een uitgebreid participatietraject voorafgegaan aan het opstellen van deze omgevingsvisie, waarin we met inwoners, organisaties en deskundigen hebben gesproken. De uitkomsten van dit traject hebben we beschreven in een Uitgangspuntennotitie. De uitgangspunten uit deze notitie zijn de basis voor deze omgevingsvisie. De

Uitgangspuntennotitie is opgenomen als bijlage 3; in deze notitie staat ook het doorlopen traject beschreven.

1.5 Hoe verder?

1.5.1 Van concept naar ontwerp

Dit document is de concept-omgevingsvisie. Dit concept zal in de komende periode worden uitgewerkt naar een ontwerp-omgevingsvisie. Onderdeel van de uitwerking naar een ontwerp is afstemming met andere overheden en ketenpartners. De definitieve omgevingsvisie zal in 2022 worden vastgesteld door de nieuwe gemeenteraad.

1.5.2 Uitvoeringsprogramma en omgevingsplan

In deze omgevingsvisie komen gewenste ontwikkelingsrichtingen naar voren. Hiermee gaan we actief aan de slag. Er wordt een uitvoeringsprogramma opgesteld. Aanknopingspunten hiervoor zijn al te vinden in de kaders aan het eind van elk hoofdstuk in de omgevingsvisie. Ook vormt de omgevingsvisie een belangrijke basis voor het nog op te stellen omgevingsplan.

1.5.3 Paraplu

De omgevingsvisie gaat over de fysieke leefomgeving en alles wat daarmee te maken heeft. De omgevingsvisie is hiermee een paraplu waaronder verschillende beleidsvelden bij elkaar komen. Bestaand beleid en sectorale deelvisies (zoals de woonvisie) zijn dan ook meegenomen in het opstellen van de omgevingsvisie.

De visie bindt de gemeente in de uitwerking van nieuw beleid. Dit betekent dat nieuw te maken deelvisies in lijn moeten zijn met de omgevingsvisie. De omgevingsvisie zorgt hiermee voor samenhang in het beleid. We gaan inventariseren welk beleid er de komende periode zal worden herzien en bewaken de samenhang hierin. Daarbij gebruiken we de omgevingsvisie als kader.

1.5.4 Aanvulling voor 2024

De visie is nog niet op alle onderdelen naar wens uitgewerkt. Het is dan ook de bedoeling om de visie voor 2024 nog een keer aan te vullen en aan te scherpen. En als dat nodig is te actualiseren. Op 1 januari 2024 is de omgevingsvisie volledig.

1.5.5 Omgevingsvisie kan worden aangepast

De omgevingsvisie geeft een duidelijke koers, maar is niet een keurslijf. De samenleving verandert voortdurend. We vinden het belangrijk dat de omgevingsvisie blijft passen bij Dantumadiel. Door ontwikkelingen of gewijzigde inzichten kan er behoefte zijn om deze visie bij te sturen, zodat deze actueel en toepasbaar blijft. De visie is zo opgezet dat er per ontwikkelingsrichting of hoofdstuk aanpassingen mogelijk zijn.

We monitoren hoe de leefomgeving zich ontwikkelt en evalueren de werking van de omgevingsvisie. Hieruit blijkt dan wanneer het nodig is om de visie bij te sturen. Dit doen we als volgt:

- Eén keer in de vier jaar: Eén keer in de vier jaar wordt de doorwerking van de omgevingsvisie grondig geëvalueerd en wordt de koers waar nodig bijgesteld. Dit doen we bijvoorbeeld in het jaar nadat een nieuw coalitieprogramma is vastgesteld. We leggen dit ter besluitvorming voor aan de gemeenteraad.
- Als er aanleiding voor is: Tussentijds kan de omgevingsvisie op ondergeschikte onderdelen worden aangepast. Bijvoorbeeld naar aanleiding van het jaarverslag. Daarbij denken we aan aanpassingen op het niveau van een ontwikkelingsrichting of paragraaf. Bijvoorbeeld vanwege de wijziging van thematisch beleid of een andere visie

op een bepaald deelgebied. Deze aanpassingen leggen we zoveel mogelijk gebundeld aan de gemeenteraad voor.

1.6 Leeswijzer

De visie bestaat uit twee onderdelen: de visiekaart en de tekst. De tekst bestaat uit de volgende onderdelen:

- In hoofdstuk 2 beschrijven we een belangrijk uitgangspunt: we doen het samen met de Mienskip.
- In hoofdstuk 3 worden de kernkwaliteiten van de gemeente besproken, het landschap en de mensen.
- In hoofdstuk 4 tot en met hoofdstuk 8 komen de belangrijkste opgaven en hierbij horende gewenste ontwikkelingsrichtingen aan bod.
- Een gedetailleerde omschrijving van de kansen en uitdagingen voor de drie kerndorpen, Damwâld, De Westereen en Feanwâlden is te vinden in hoofdstuk 9.
- In hoofdstuk 10 gaan we in op omgevingsveiligheid, grondbeleid en milieubeginselen.

Aan het einde van elke hoofdstuk staat in een schema uitgelicht wat we als gemeente daadwerkelijk gaan doen.

2 We doen het samen met de Mienskip

2.1 In gesprek blijven met de samenleving

We willen weten wat inwoners belangrijk vinden en wat er speelt in de gemeente. Wij zorgen dat we makkelijk bereikbaar zijn voor onze inwoners en dat we in gesprek blijven met onze inwoners. We gaan het gesprek aan met verschillende leeftijdsgroepen: van jong tot oud.

Participatie vinden we belangrijk. Voor ons eigen beleid en eigen initiatieven geven wij het participatieproces zorgvuldig vorm. Een belangrijk onderdeel van een zorgvuldig participatieproces is het bieden van duidelijkheid. Zo moet het op voorhand helder zijn wat ieders rol en verantwoordelijkheid is en wie de regie heeft. Ook moeten er duidelijke kaders zijn om aan te geven waar ruimte voor participatie is en waar dit minder het geval is. Wij stellen een handreiking op om het organiseren van participatie door initiatiefnemers gemakkelijker te maken.

Elk dorp is verschillend en binnen een dorp kunnen verschillende belangen spelen. Ook zal niet lang niet iedereen betrokken willen zijn. Sommige dorpen nemen zelf veel initiatief en andere dorpen laten het initiatief liever bij de gemeente. Participatie is om deze reden vaak maatwerk; per dorp kijken we waaraan behoefte is. In onze communicatie houden we rekening met de verschillende doelgroepen.

Omdat we belang hechten aan een goede samenwerking, kiezen we voor de volgende waarden in onze vernieuwde samenwerking met de Mienskip:

→ Mienskip op één.

We hechten waarde aan de wijsheid van de groep. Daarom pakken we maatschappelijke uitdagingen met de hele samenleving op en bepalen we samen de richting die we gaan.

→ Gelijkwaardig.

Iedereen die dat wil moet kunnen meedoen. Dat vraagt om een gelijk gesprekspodium waar we respectvol met elkaar omgaan en alle belangen ruimte krijgen.

→ Heldere verwachtingen.

Doen wat je zegt en zeggen wat je doet, dat maakt ons betrouwbaar als overheid. Daarom zijn we altijd eerlijk over wat niet kan en wat juist wel.

→ Open (houding).

We luisteren met oprechte aandacht en zijn benieuwd naar onverwachte oplossingen. Dat vraagt om wendbaarheid, inlevingsvermogen en een persoonlijke benadering.

→ Transparant.

Een gelijke informatiepositie zorgt ervoor dat iedereen die dat wil mee kan doen en weet wat er gebeurt met de uitkomsten van het proces. Daarom is transparantie zo belangrijk.

Deze waarden hebben we samen met andere Friese overheden opgesteld. We hebben deze ook beschreven in ons Participatiekader.

2.2 In gesprek over omgevingskwaliteit

We vinden een goede omgevingskwaliteit belangrijk. Deze omgevingsvisie is daarvoor het kader. Omgevingskwaliteit gaat over de leefbaarheid van onze fysieke omgeving, in de breedste zin van het woord. En dus over alle aspecten die voorbijkomen in deze omgevingsvisie. Ook hierover zoeken we het gesprek op met de Mienskip. Want het gaat uiteindelijk om hoe de inwoners deze omgevingskwaliteit ervaren. Dit kan verschillen per locatie en dit vraagt om maatwerk. Bij het bepalen van wat omgevingskwaliteit is, betrekken we dus zoveel mogelijk de Mienskip. In deze omgevingsvisie komt dit betrekken van de Mienskip dan ook steeds weer terug.

2.3 Opgaven samen aanpakken

In de afgelopen jaren is de rol van de gemeente veranderd. We zitten minder in een bepalende rol en komen steeds vaker in een meer regisserende, faciliterende en voorwaardenscheppende rol terecht. Er ontstaat steeds meer een samenspel tussen gemeente en Mienskip. We zijn helder over de rol en activiteiten van de gemeente. Zo is het voor iedereen duidelijk hoe de gemeente ondersteunt en wat men van de gemeente mag verwachten. Maar ook omgekeerd.

Vanuit de gemeente zorgen we voor de basis en voor het algemeen belang. De mogelijkheden van de gemeente om zelf ruimtelijke plannen te realiseren zijn beperkt. Willen onze inwoners, bedrijven, verenigingen en instanties meer, dan vraagt dit om eigen initiatief en inzet. Zo zijn inmiddels bijvoorbeeld al verschillende lokale energiecoöperaties ontstaan. Er kunnen initiatieven komen die vragen om lef, maatwerk of het volgen van onconventionele wegen. Wij willen en kunnen vaker loslaten en meer vertrouwen op de samenleving. We willen midden in de maatschappij staan als een betrouwbare en toegewijde partner, die ondersteunt, stimuleert en faciliteert en die waar nodig als vangnet optreedt. Wij bepalen de kaders, maar niet (automatisch) de inhoud. We zorgen voor minder regels en heldere regels. We gaan voor een soepel samenspel met zo min mogelijk procedurele rompslomp.

De Dantumadielers zijn van het aanpakken; zelf dingen voor elkaar krijgen. Dit is een waardevolle kracht. Als gemeente willen we deze zelfredzaamheid blijven stimuleren. Meer aan inwoners laten kan betekenen dat we meer inzet van de inwoners vragen. Wij zien erop toe dat inwoners mee kunnen doen en dat wat wij vragen aan inwoners behapbaar blijft. We zijn een partner voor onze actieve inwoners en stemmen ons beleid en acties af op wat er in onze samenleving gebeurt. We gaan in gesprek met onze inwoners en waar mogelijk sluiten we aan bij initiatieven en leveren maatwerk. Wij faciliteren de inwoners waar dat nodig is. Op deze manier maken we zoveel mogelijk gebruik van de kracht van de Mienskip.

Tegelijkertijd staan we klaar voor inwoners die onze hulp echt nodig hebben. We zorgen voor (preventieve) ondersteuning van jeugd, jongeren en volwassenen met een zorgvraag.

Wat gaan we doen?

- We blijven in gesprek met onze inwoners.
- We zorgen voor heldere regels.
- Bij het maken van keuzes over omgevingskwaliteit betrekken we onze inwoners waar mogelijk.
- Wij faciliteren de inwoners waar dat nodig is. Daarbij hanteren we een uniforme aanpak en leveren maatwerk, waar nodig.
- Wij stellen een handreiking op om het organiseren van participatie door initiatiefnemers gemakkelijker te maken.
- We stimuleren zelfredzaamheid.
- We staan klaar voor mensen die dat nodig hebben: we zorgen voor (preventieve) ondersteuning van jeugd, jongeren en volwassenen met een zorgvraag.

3 We zijn trots op onze kernkwaliteiten: het landschap en de mensen

3.1 Zuinig zijn op onze kernkwaliteiten

De kernkwaliteiten van Dantumadiel zijn het prachtige landschap en onze inwoners. Er zijn grote opgaven die op ons afkomen, zoals de energietransitie en de klimaatverandering. Die opgaven vragen iets van zowel het landschap als de mensen. We willen zuinig zijn op onze kernkwaliteiten én nieuwe ontwikkelingen mogelijk maken. Dit vraagt elke keer weer een zorgvuldige afweging. We vinden het belangrijk dat nieuwe ontwikkelingen goed worden ingepast in het gebied. Door in deze omgevingsvisie op hoofdlijnen vast te leggen wat we waardevol vinden en wat bepalend is voor onze identiteit, is er een helder kader voor het gesprek over nieuwe ontwikkelingen. In dit hoofdstuk zijn dan ook de kernkwaliteiten van de gemeente beschreven.

3.2 Landschap en cultuurhistorie

3.2.1 Drie landschapstypen

Het landschap in Dantumadiel is prachtig. Binnen onze grenzen komen drie landschapstypen voor: het woudenlandschap, veen/miedenlandschap en in een klein deel het terpenlandschap. Dit is ook terug te zien op de visiekaart. De afwisseling tussen open en gesloten gebieden en de overgangen en contrasten hiertussen, kun je beleven wanneer je door het gebied rijdt of wandelt. Dit landschap is een kernkwaliteit van de gemeente en dit koesteren we met elkaar.

De overgangen tussen de drie landschapstypen zijn een belangrijke kwaliteit van het landschap van Dantumadiel. Het gaat hierbij bijvoorbeeld om de overgang van verdichte hogere delen van de Wouden, naar het open landschap van het ten zuiden gelegen veenweidegebied. En om de overgang tussen het kleinschalige elzensingellandschap en het aangrenzende open veengebied.

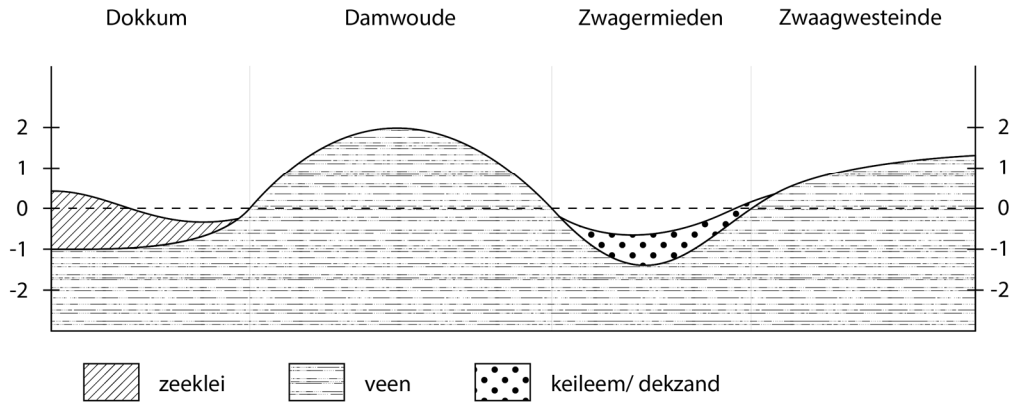
3.2.2 De zichtbaarheid van de ontstaansgeschiedenis

De ontwikkelingsgeschiedenis van het landschap in Dantumadiel is goed zichtbaar en dit is een belangrijke kwaliteit. Dit gaat terug tot de ijstijden: in deze periode is een dikke laag keileem afgezet, deze laag ligt op veel plaatsen (dicht) aan de oppervlak. Dit is onder meer terug te zien aan de grote stenen op diverse plekken in het landschap: deze zijn meegevoerd met het landijs uit Scandinavië. De keileemlaag is een ondoordringbare laag voor water; dit heeft veel invloed op de waterhuishouding. De keileemlaag is later door erosie aangetast, waardoor het keileemplateau in stukken is 'geknipt' en er laagten zijn ontstaan, zoals tussen Broeksterwâld en Feanwâlden - De Westereen. Hier zijn restanten van uitgestrekte moerasgebieden terug te vinden, zoals de Houtwiel en de Sippenfennen. Uit de ijstijden zijn ook uitblazingskommen en pingoruïnes ontstaan: in het landschap zichtbare komvormige laagten en hoogten die door wind dan wel ijs zijn ontstaan.

Na de ijstijden werd het klimaat warmer en is een groot deel van het gebied met bos bedekt. Door het stijgende grondwaterpeil ontstonden er moerassen op laaggelegen plaatsen, waardoor er veen tot ontwikkeling kwam. De keileem- en dekzandruggen werden geïsoleerde eilanden en het veen kroop steeds verder hier tegenop. De veengronden zijn in het Bûtefjild te vinden.

Later zette de zee in het noordelijk deel van de gemeente een laag kalkarme klei af. In dit gebied bleek het nodig om de nederzettingen te verhogen, ter bescherming tegen de hoge vloed. Hiermee zijn de terpen ontstaan. Als resultaat is er een licht golvend keileem- en dekzandlandschap ontstaan waarvan de hoogste delen 1 à 2 meter boven de zeespiegel liggen.

De lager gelegen delen van het gebied liggen iets beneden NAP. De bodem bestaat hier uit veengrond en klei.



De geschiedenis is terug te zien in de bodem

Recente ontwikkelingen

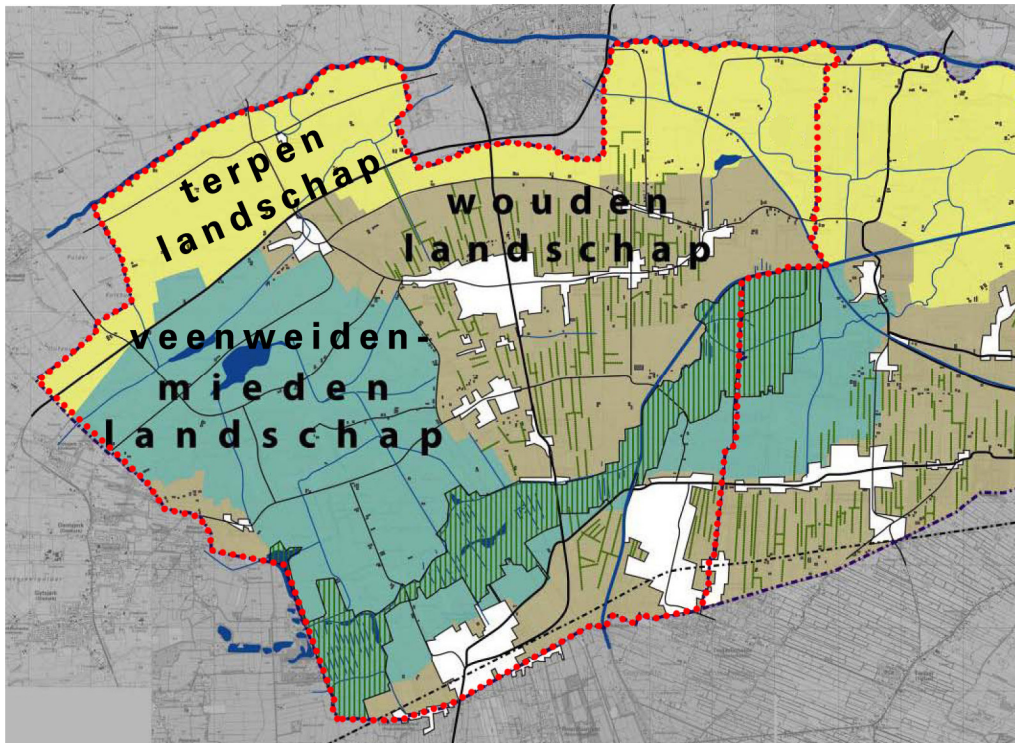
Het landschap is voortdurend aan verandering onderhevig, door het klimaat maar vooral door mensenhanden. Zoals de ontwatering door de landbouw, met als gevolg het dunner worden en verdwijnen van de veenlaag. De laatste grote verandering was de aanleg van de Sintrale As, hierdoor zijn veel landschappelijke structuren doorsneden. In andere delen van onze gemeente heeft schaalvergroting plaatsgevonden. Ook zijn singels uitgedund of geheel verdwenen. De singelstructuren op de zandgronden zijn wel beeldbepalend voor Dantumadiel en dragen daarmee bij aan de identiteit en de mate van biodiversiteit.

3.2.3 Beschrijving landschapstypen

De ontstaansgeschiedenis heeft geleid tot een grote variatie in landschapstypen. Qua bodemtypen en landschapsbeeld is het gemeentelijk gebied globaal in te delen in drie gebieden, namelijk:

- het zandgebied van de noordelijke wouden, een besloten landschap door de vele singels
- het veengebied op een ondergrond van zand, een open tot half open waterrijk landschap, ook wel miedenlandschap genoemd
- het zeeklei gebied aan de noordzijde van de gemeente, gekenmerkt door een grote openheid.

De verschillende landschapstypen worden hieronder verder beschreven, met daarbij de identiteitsdragers. Als bijlage 4 bij deze visie is de Landschapskaart Structuurvisie Buitengebied opgenomen, met een inventarisatie van kernkwaliteiten per landschapstype.



De verschillende landschapstypen. Bron: Nota ruimtelijk beleid buitengebied Dantumadiel 2010 - 2020 (bewerking)

De Wouden

Het landschapsbeeld in De Wouden wordt voor een groot deel bepaald door het patroon van elzensingels. Deze werden gebruikt als veekering en als geriefhout. De singels accentueren de strokenverkaveling van de hogere gronden van de gemeente. Deze verkaveling kenmerkt zich door langgerekte kavels min of meer evenwijdig aan elkaar en soms ook uitwaaiierend.

De vele singels zorgen voor een kleinschalig en besloten landschap. Aan de noordzijde van het gebied is (sinds de ruilverkaveling 1964) een sterke begrenzing van het gebied aangebracht ter hoogte van de Koailoane/Koarndyk. Er is een brede singel langs de weg aangelegd die een scherpe grens vormt tussen de beslotenheid van het woudengebied en de openheid van het kleigebied. Aan de noordoostzijde van het dekzandgebied, boven Wãlterswãld, is de overgang van dekzand naar de lagergelegen gebieden veel geleidelijker. De singels worden naar het noorden toe ijler, waardoor ze als diffuse lijnen in de openheid oplossen.

In het gebied zijn een aantal massieve groene elementen in de vorm van in het midden van de vorige eeuw aangelegde boscomplexen. De bossen bij Rinsumageast (Geastmer Bosk), bij Damwãld (Vermaningbos/Prikkebosk) en bij Broeksterwãld worden voornamelijk gebruikt als uitloopgebied voor de dorpen zelf (dorpsommetjes).

Identiteitsdragers woudengebied

- Beslotenheid door elzensingels en bosstroken
- Smalle opstreckende verkaveling
- Diffuse overgangen en contrastrijke overgangen naar de openheid
- Noord-zuid structuur van het landschap
- Dorpenreeks

Identiteitsdragers dorpenreeks van Rinsumageast Damwâld-Driezum

- Lintbebouwing met minder en meer verdichting
- Smalle opstreckende verkaveling haaks op het lint
- Sterke verweving met het omliggende landschap
- Verspreid staande monumentale bomen

Identiteitsdragers Broeksterwâld en omgeving

- Onregelmatige bebouwingsstructuur
- ontbreken van een hoofdrichting

Identiteitsdragers De Westereen en omgeving

- Tweedeling van ruimtelijke structuur (Voorstraat versus de rest van De Westereen)
- 'willekeurige'/onregelmatige bebouwingsstructuren
- 'achteruitleggen' woningen
- ontbreken van een hoofdrichting
- rommelige kampjes
- aanwezigheid van singels

Identiteitsdragers De Laagte van Kuikhorne

- Laaggelegen gebied, haaks op de hoger gelegen dekzandrug met iets van bebouwingsstructuur
- Bossen (op de randen)
- Uitlopend in een punt
- Vaart

Identiteitsdragers Feanwâlden

- Oorspronkelijke een wegdorp 'opgenomen' in nieuwere wijken
- Schierstins
- Feanwâldsterwal = vaardorp

Veenweidegebied

Een groot deel van de gemeente hoort tot het veenweidelandschap. Het landschapstype bestaat uit laaggelegen graslanden, open water, rietlanden, bosjes en moeras. Ook de aanwezigheid van veel watermolens bepaalt het landschapsbeeld. De molens benadrukken de openheid en vertellen het verhaal van de waterbeheersing in het verleden. Van oudsher woonden hier weinig mensen en was het gebied weinig ontsloten.

De moerassen in het gebied vormen de (toekomstige) groene as van natuurgebieden van Leeuwarden tot het Lauwersmeer. In groter perspectief maakt deze 'natuuras' deel uit van Natuurnetwerk Nederland (NNN), die diagonaal over ons land gesitueerd ligt van Zeeland tot het Lauwersmeer.

Identiteitsdragers Veenweidelandschap en randen

- Openheid met grenzen
- Molens
- Puntsgewijze verdichtingen
- Besloten randen door bossen en singels
- Natte as
- Waterrijkdom

Identiteitsdragers Natuuras en knooppunt met de 'Sintrale As'

- Water
- Laagveenmoerassen
- Openheid
- Mozaïek van grasland en broekbos
- Infrastructuur
- Dijken, kades en kunstwerken bij De Sintrale As

Terpenlandschap

Het noorden van de gemeente Dantumadiel behoort tot het terpengebied. Dit terpengebied strekt zich – voor zover het Friesland betreft – nog veel verder naar het noorden en westen uit. We bevinden ons dus aan de rand, in de overgangszone van het terpenlandschap naar het zand- en veengebied. Deze randzone heeft enkele bijzondere eigenschappen. In de eerste plaats is het relatief laag gelegen. Het landschapstype kenmerkt zich door een grootse weidsheid.

Identiteitsdragers terpenlandschap

- Boerderijen en boerderijclusters als eilanden in de openheid
- Onregelmatige, relatief moderne verkaveling
- Weidsheid
- Voormalig Klooster Klaarkamp
- Eendenkooien
- Natuurlijke waterlopen
- Meertjes

Identiteitsdragers Stroomgebied Dokkumer Ie en Dokkumer Grutdijp

- Waterlijn
- Slenken
- Reliëf
- Natte verbindingsas Leeuwarden-Dokkum-Lauwersmeer
- Meandering tussen dijken van Dokkumer Grootdiep
- Dijken

3.2.4 Het grensgebied

3.2.5 Leesbaar houden van de landschapstypen

Het leesbaar houden van de landschapstypen is een belangrijk uitgangspunt van deze omgevingsvisie. Dit doen we door zorgvuldig om te gaan met de identiteitsdragers per landschapstype: deze zoveel mogelijk in stand houden. De strategie per type staat in onderstaande tabel.

| Type | Strategie in het kort |
|---------------------|--|
| Alle typen | - bewaken identiteitsdragers |
| De Wouden | - Handhaven en versterken besloten landschap van De Wouden |
| Veenweidegebied | - Handhaven en versterken openheid van het veenweidegebied - Versterken en ontwikkelen van de natuuras, waarbij de (oorspronkelijke) landschappelijke karakteristieken ondersteund worden |
| Het terpenlandschap | - Handhaven en beschermen van de karakteristieke openheid van het terpenlandschap, met puntsgewijze verdichtingen in de vorm van groepjes of solitaire boerderijen op terpen - Handhaven en beschermen van het systeem van de Dokkumer Ee en het Dokkumer Grootdiep |

3.2.6 Archeologie

Archeologische monumenten zijn wettelijk beschermd en moeten we behouden. Toch wil dat niet zeggen dat er geen ontwikkeling mogelijk is. Juist het beter zichtbaar of afleesbaar maken van de waarden in de ondergrond, kan leiden tot een interessante bezienswaardigheid. Dit betekent dat we voor alle plannen de Friese Archeologische Monumentenkaart Extra (FAMKE, zie <http://www.fryslan.nl/famke>) raadplegen, om het daar af te lezen advies op te volgen.

3.2.7 Dorpen en gebouwd cultureel erfgoed

De dorpen hebben een lange ontstaansgeschiedenis. Deze is nog grotendeels zichtbaar en is sterk gerelateerd aan de landschappelijke ontwikkelingsgeschiedenis. Het waardevol cultureel erfgoed bestaat naast het landschap ook uit historische gebouwen. Zoals de 35 rijksmonumenten en de karakteristieke panden in de dorpen. Dantumadiel was vroeger rijk aan statige behuizingen: stinzen of states, deze zijn op sommige plaatsen nog te zien (zoals De Schierstins in Feanwâlden).

Juist de onderlinge samenhang tussen gebouwen, waardevolle gebieden en historische structuren is belangrijk voor de cultuurhistorische waarde.

3.3 De mensen

Het landschap is een belangrijke kernkwaliteit; dit geldt ook voor de mensen die in dit landschap leven: onze inwoners. Samen met deze mensen geven we invulling aan nieuwe ontwikkelingen in ons landschap.

We zijn trots op onze inwoners. Dantumadiel is een gemeenschap waar mensen zelfstandig willen zijn, maar ook voor elkaar klaar staan als dat nodig is. De mensen zijn eigenzinnig, ze weten goed wat ze willen en daar gaan ze voor. Eigen regie, invloed willen uitoefenen en ruimte voor ontwikkeling zijn belangrijk. Onze inwoners zijn nuchtere aanpakkers die gewend zijn het zelf te doen. Voor de inwoners van Dantumadiel is wederzijds vertrouwen erg belangrijk. Afspraken zijn er om na te komen ; verwachtingen moeten worden waargemaakt.

Mensen geven om elkaar, er heerst gemeenschapszin. Als samen meerwaarde biedt, zoeken zij de ander graag op. De sociale structuur is in de meeste dorpen sterk. En als je er voor open staat ben je van harte welkom. We zetten samen de schouders eronder als dit nodig is en daarmee komen we ver.

In Dantumadiel is 'hard werken' geen vies woord. Mensen bouwen hier met eigen handen aan hun toekomst: hun eigen huis, hun eigen bedrijf of hun eigen zzp'er zijn. Er wordt veel samen geklust. Daarnaast kennen we in Dantumadiel een uniek bruisend kerkelijk leven. Er zijn veel verenigingen en sportverenigingen. Een feest organiseren we met elkaar.

In Dantumadiel leidt zelfstandigheid, hard werken en gemeenschapszin tot bijzondere resultaten. Voor inwoners, ondernemers, mensen die een steuntje in de rug nodig hebben en alle anderen. Mensen zoeken samenwerking als dat meerwaarde heeft.

Wat gaan we doen?

- We zien de verschillende landschapstypen als kernkwaliteit. Deze zijn belangrijk voor de identiteit van Dantumadiel. We zetten dan ook in op het leesbaar houden van de verschillende landschapstypen en de overgangen daartussen. Dit doen we door zorgvuldig om te gaan met de identiteitsdragers per landschapstype. We zien het landschap als drager voor nieuwe ontwikkelingen.
- Bij nieuwe ontwikkelingen en nieuwe initiatieven maken we een zorgvuldige afweging waarin alle belangen worden meegewogen. Nieuwe ontwikkelingen passen we zorgvuldig in in het landschap. Dit doen we door vroegtijdig met betrokken partijen in gesprek te gaan over de mogelijkheden: de Omgevingstafel.
- We voeren een landschapsanalyse uit. Dit doen we samen met onze inwoners. Hiermee krijgen we scherper in beeld wat we waardevol vinden met elkaar.
- Voor alle plannen raadplegen we de Friese Archeologische Monumentenkaart Extra (FAMKE). We volgen het daar af te lezen advies op.
- Cultuurhistorische waardevolle kenmerken houden we niet alleen in stand, maar we onderzoeken waar we ze optimaal kunnen inzetten bij diverse projecten/werkzaamheden.
- We maken duidelijke afspraken met onze inwoners en komen deze na.
- We bieden ruimte voor eigen initiatief van inwoners en denken hierin mee.

4 We blijven een aantrekkelijke gemeente om te wonen en te leven

4.1 Samen werken aan fijn wonen en leven

Dantumadiel staat bekend om het prettige woonklimaat en de gevarieerde woonomgeving met grotere en kleinere kernen. We willen werken aan versterking van die kwaliteit. Uit onderzoek blijkt dat onze inwoners de leefbaarheid in onze gemeente goed vinden: het is fijn wonen en leven in Dantumadiel. Er zijn veel zaken die hierbij een rol kunnen spelen. Een aantal belangrijke aspecten, zoals de woonomgeving, voorzieningen en recreatiemogelijkheden, komt in dit hoofdstuk aan bod. Daarnaast draagt ook een gevoel van veiligheid draagt bij aan de leefbaarheid. Wij zetten dan ook in op het creëren van een leefomgeving die bijdraagt aan een veilig gevoel voor inwoners. Er zijn veel aspecten die hieraan kunnen bijdragen: van een aantrekkelijke leefomgeving tot het minimaliseren van overlast en criminaliteit.

Door allerlei veranderingen in de samenleving kan de leefbaarheid onder druk komen te staan. Bijvoorbeeld door het verdwijnen van voorzieningen, een tekort aan woningen of juist door leegstand van woningen. We zoeken samen naar manieren om de leefbaarheid zo hoog mogelijk te houden. De basis hierbij is: het gesprek aangaan met inwoners, organisaties en bedrijven. We zien steeds meer initiatieven ontstaan die bijdragen aan het fijn wonen en leven in Dantumadiel, daar zijn we trots op.

4.2 Wonen

4.2.1 Een woningvoorraad die blijft passen bij de vraag

De woningvoorraad in Dantumadiel bestaat uit ongeveer 7560 woningen, waarvan 4900 koop en 2660 huur (stand 2020). We vinden het belangrijk dat onze woningvoorraad zo goed mogelijk blijft passen bij de woningvraag van onze inwoners. Deze woningvraag verandert, onder meer doordat huishoudens kleiner worden en er straks meer ouderen zijn (vergrijzing). Ook de energietransitie en een duurzamere levensstijl heeft effect op de manier waarop we willen wonen. Het is nodig om op deze ontwikkelingen in te spelen, zodat vraag en aanbod ook in de toekomst zo goed mogelijk bij elkaar komen.

We vinden het belangrijk dat er voldoende en kwalitatief goede huizen zijn. Bestaande woningen moeten verbeterd worden. En we moeten nieuwe woningen bouwen. Op termijn zullen woningen waar geen vraag meer naar is gesloopt moeten worden.

We kunnen niet precies voorspellen wat de vraag van onze inwoners in de toekomst zal zijn. Daarom zijn we flexibel in onze aanpak. Zo kunnen we inspelen op actuele ontwikkelingen.

4.2.2 Bestaande woningvoorraad: verduurzaming

De focus van ons woonbeleid ligt op de kwaliteit van de bestaande woningvoorraad. De bestaande woningvoorraad is geschikt voor verschillende doelgroepen. Nu en in de toekomst. We willen zorgen voor voldoende doorstroming van mensen naar voor hen passende woningen binnen de bestaande voorraad. We willen er ook voor zorgen dat de bestaande voorraad ook in de toekomst voldoende kwaliteit biedt, zodat mensen in onze gemeente blijven wonen.

Verduurzaming van de bestaande voorraad vinden we belangrijk, vanwege de energietransitie, de betaalbaarheid en de gezondheid van onze inwoners. Onderdeel van de kwaliteit van een woning is ook een gezond binnenklimaat. Een groot deel van de woningvoorraad bestaat uit koopwoningen. We willen particuliere woningeigenaren stimuleren om aan de slag te gaan met

het verbeteren van hun woning. Het gaat dan om de energetische kwaliteit, woonaantrekkelijkheid en levensloopgeschiktheid.

Voorkomen leegstand

We willen leegstand zoveel mogelijk voorkomen, omdat dit een sterk negatief effect heeft op de leefbaarheid. We houden in de gaten hoe de vraag naar woningen zich ontwikkelt. Als er bevolkingsdaling komt, dan zijn er minder woningen nodig en zullen er woningen 'over' blijven in de toekomst. Dit zullen de woningen zijn die van slechte kwaliteit zijn en het minst aansluiten op de woningvraag. Deze woningen zullen dan uit de markt moeten worden gehaald en gesloopt. Dit noemen we de verdunningsopgave. Hierbij hoort ook het goed invulling geven aan de leegkomende plek. Dit is een ingewikkelde en dure opgave.

4.2.3 Woningbouw: variatie in typen en locaties

We vinden het als gemeente belangrijk dat we voldoende woningen bouwen om te voorzien in de vraag van de toekomst. We bewegen hierin mee met de ontwikkelingen in de woningmarkt. We maken hierbij onderscheid in korte en lange termijn. Op korte termijn is de behoefte groot. De kans bestaat dat er op termijn bevolkingsdaling ontstaat. Ook dit nemen we mee in de afweging. Dit betekent onder meer dat er meer levensloopbestendige woningen moeten worden gerealiseerd. In Dantumadiel zijn er relatief veel vrijstaande woningen. We houden er rekening mee dat met name toevoegingen in andere segmenten nodig zijn. We vinden het belangrijk dat er voldoende betaalbare woningen zijn voor mensen met een kleine beurs.

In alle dorpen

We willen dat in alle woonkernen altijd ruimte is voor nieuwbouw: op maat, betaalbaar, passend bij de schaal en behoefte in het dorp. Als je dit overal doet, is er altijd binnen afzienbare termijn iets beschikbaar van ieders gading en kunnen doorstromings-treintjes ontstaan. Zo kun je mensen maximaal binden aan hun dorpen en voorkom je onnodige uitstroom naar andere dorpen of regio's.

Voor jong en oud

We vinden het belangrijk dat er voor starters voldoende mogelijkheden blijven om een woning in onze gemeente te kopen of huren. Waar dat nodig is en geen kansen binnen de bestaande bouw aanwezig zijn, zal ruimte komen voor nieuwbouw voor starters. Initiatieven binnen de bestaande kern die zorgen voor doorstroming en gemengd bouwen krijgen hierbij voorrang (ter voorkoming van monotone buurten).

Het aantal oudere huishoudens (65 jaar en ouder) zal de komende jaren sterk toenemen. Ook zullen zij gemiddeld langer zelfstandig blijven wonen. Dit betekent dat woningen bij nieuwbouw zo veel mogelijk levensloopgeschikt gebouwd worden, of eenvoudig aanpasbaar zijn.

Klimaatadaptief bouwen

De woningen die we bouwen zijn zoveel mogelijk klimaatadaptief, dat wil zeggen: we houden rekening met de klimaatverandering. Daarnaast richten we wijken zoveel mogelijk klimaatadaptief in.

Transformatie

Wij zetten zoveel mogelijk in op transformatie en herstructurering in de dorpen. We kiezen het liefst voor kleinschalige oplossingen (lokaal maatwerk) die passen bij de situatie ter plekke. Bij de keuze voor in- of uitbreiding houden we rekening met noodzakelijke aanpassing vanwege het klimaat. We zorgen voor voldoende ruimte voor groen en water in de dorpen. Indien mogelijk en wenselijk worden leegkomende gebouwen in de dorpen geschikt gemaakt voor wonen. In het woonbeleid heeft dit wel de voorkeur, maar dit is niet altijd passend. Op

centrumlocaties is het soms beter om ruimte te bieden aan voorzieningen, die de leefbaarheid versterken en reuring geven.

Woningbouwlocaties

Er is tot 2025 behoefte aan circa 330 woningen. Deze zijn als volgt verdeeld over de dorpen:

- Damwâld 110 woningen.
- De Westereen 100 woningen.
- Feanwâlden 70 woningen.
- Driezum 25 woningen.
- Walterswâld 10 woningen.
- Rinsumageast 15 woningen.

De verschillende locaties komen terug op de visiekaart en ook op de kaarten per kern in hoofdstuk 9.

4.2.4 Wonen en zorg

Mensen met een zorgvraag blijven steeds langer zelfstandig wonen, onder meer vanwege het steeds vitaler worden van ouderen, veranderend beleid en technologische mogelijkheden. Daarnaast zien we steeds meer dat mensen waarde hechten aan het blijven wonen in hun bekende leefomgeving. Families blijven vaak dichterbij elkaar wonen en dorpen kennen een waardevolle sociale structuur. Er komt steeds meer nadruk te liggen op wat ouderen zelfstandig kunnen en wat de naaste omgeving kan bijdragen om ouderen te helpen. Binnen de bestaande particulieren woningvoorraad zijn veel woningen (nog) niet aangepast voor de oude dag. We faciliteren en ondersteunen het langer thuis blijven wonen, zowel via de benodigde voorzieningen als via het stimuleren van woningaanpassingen.

De teruggekeerde interesse voor woonvormen gericht op onderlinge betrokkenheid en hulp is een trend die past bij het streven naar langer zelfstandig wonen. De gemeente stimuleert meer eigen verantwoordelijkheid van inwoners, meer onderlinge zorg, ondersteuning en sterke sociale verbanden. De gemeente staat dan ook open voor nieuwe woonvormen die aan deze doelstellingen bijdragen. Er kan bijvoorbeeld gedacht worden aan knarrenhofjes, kangoeroewoningen, mantelzorgwoningen of gemeenschappelijk wonen. Aan de andere kant is het lastig om de behoefte van deze specifieke woonvormen in te schatten. Er is daarom maatwerk nodig op basis van lokale vraag en initiatieven.

4.3 Voorzieningen

4.3.1 Veranderende vraag naar voorzieningen

De aanwezigheid van passende voorzieningen is belangrijk voor de leefbaarheid in de gemeente. De bevolkingssamenstelling verandert; er komen minder jongeren en meer ouderen. Hierdoor verandert de vraag naar voorzieningen. Er gaan straks minder kinderen naar school en meer mensen hebben zorg nodig in de toekomst. Een deel van onze inwoners is mobieler, waardoor afstand vaak een minder grote rol speelt. De steeds groter wordende groep ouderen is vaak juist minder mobiel en afhankelijk van anderen voor vervoer. Ook maatschappelijke trends hebben invloed op de voorzieningenvraag. Mensen sporten minder bij verenigingen en meer in de openbare ruimte.

4.3.2 Goede en bereikbare voorzieningen voor iedereen

We willen goede, betaalbare en bereikbare voorzieningen voor al onze inwoners, ook onze kwetsbare inwoners. Het liefst zien we dat er ook in de toekomst in elk dorp kwalitatief goede betaalbare voorzieningen aanwezig zijn, zoals basisscholen, sportvoorzieningen en winkels. Realiteit is dat in de afgelopen jaren al voorzieningen verdwenen of geclusterd zijn, omdat dit niet anders kon. Doordat er minder inwoners gebruik van maken en er niet in elk dorp de kwaliteit mogelijk is die we wensen. Een goed voorbeeld hiervan is het clusteren van de sportvoorzieningen en educatie en welzijn in De Westereen.

Wij zetten voor de komende periode zoveel mogelijk in op het behoud van de nu aanwezige basisvoorzieningen op dorpsniveau. Het gaat hierbij om voorzieningen voor ontmoeten, onderwijs en (basis)sport.

4.3.3 Drie grote kernen

De drie grote kernen, Damwâld, De Westereen en Feanwâlden, hebben een stevig basispakket aan voorzieningen. We zetten in op het robuust houden van dit basispakket in deze dorpen. Onderdeel hiervan is de aanwezigheid van winkels. Het winkelgebied speelt een belangrijke rol in de leefbaarheid in de drie grote kernen: hier is reuring en kom je elkaar tegen. Daarom vinden we het belangrijk dat we de winkelgebieden aantrekkelijk houden en waar mogelijk versterken. Dit betekent onder meer dat we op beeldbepalende locaties meedenken over en faciliteren bij het voorkomen of oplossen van leegstand.

Leegstaande panden

Langdurig leegstaande panden hebben een negatieve uitstraling op de leefomgeving. Deze willen we dan ook zo spoedig mogelijk een andere invulling functie geven, om bijvoorbeeld ongewenste activiteiten in dergelijke panden te voorkomen.

4.3.4 Kleinere dorpen

Als in de overige, kleinere dorpen het clusteren of verdwijnen van voorzieningen in beeld komt, dan gaan we als gemeente tijdig met de dorpen in gesprek. Als we voorzieningen gaan clusteren, dan doen we dat eerst in het dorp zelf. Samenwerking tussen organisaties en multifunctioneel gebruik vinden we belangrijk, dan houden we het betaalbaar. Zo kunnen meer inwoners er gebruik van maken. We zoeken naar slimme combinaties van voorzieningen. Daarmee houden we de voorzieningen zo lang mogelijk in elk dorp in stand. Hierbij is sprake van maatwerk per type voorziening en per dorp: elke situatie is anders en we kijken samen naar de mogelijkheden die er zijn. Voor voorzieningen die ook niet op die manier behouden kunnen blijven, streven we naar goede bereikbaarheid van deze voorzieningen in de grotere dorpen.

4.4 Gezondheid, beweging en recreatie inwoners

4.4.1 Een omgeving die bijdraagt aan de gezondheid

Een groot deel van onze inwoners leeft gezond en voelt zich vitaal. Zij eten gezond, bewegen en sporten, wonen in een gezonde omgeving en slapen goed. Er zijn ook inwoners die minder gezond zijn en daardoor korter leven omdat zij roken, (veel) alcohol of drugs gebruiken, overgewicht hebben, en/of vaker in armoede leven.

Wij willen dat onze inwoners gezonder en langer leven. Wij zorgen dan ook waar mogelijk voor goede randvoorwaarden voor een goede gezondheid en welzijn. Publieke gezondheid gaat vooral over preventie. We willen onze inwoners bewust maken van de invloed van gedrag op hun eigen gezondheid. Hierin kan de leefomgeving een belangrijke rol spelen. Onze prachtige groene leefomgeving nodigt al uit tot beweging. Wij zetten in op -behoud van- voldoende

locaties en voorzieningen voor bewegen, sporten, spel en ontspanning die voor alle inwoners toegankelijk zijn. Hierbij spelen we in op de vraag per dorp of gebied: we gaan hierover in gesprek met inwoners.

In de keuzes die we maken over onze leefomgeving is gezondheid één van de belangrijkste pijlers: draagt deze keuze hieraan bij? Belangrijke elementen voor een gezonde leefomgeving zijn:

- uitnodigen tot bewegen (wandelen, fietsen, spelen, sporten), elkaar ontmoeten, ontspannen;
- rookvrij en met een gezond voedselaanbod;
- een goede milieukwaliteit (zoals luchtkwaliteit, geluid);
- klimaatbestendigheid (zoals meer groen voor tegengaan hitte- en wateroverlast);
- en een goede toegang tot voorzieningen; nabijheid en/of passend vervoer.

Gezondheid raakt dus verschillende beleidsvelden. We zijn het aan onszelf en de inwoners verplicht om intensiever samen te werken om de gezondheid van onze inwoners te verbeteren. De gemeente richt zich hierbij specifiek op een positieve benadering van de gezondheid, op preventie (kinderen, jongeren en jong-volwassenen) en op zorg (ouderen en mensen met een beperking).

4.4.2 Recreatiemogelijkheden inwoners

We willen de aanwezige recreatiemogelijkheden voor onze inwoners uitbreiden. Hiermee verhogen we de leefbaarheid van het gebied én dragen we bij aan de gezondheid. Door de aanwezigheid van voldoende aantrekkelijke fiets- en wandelpaden stimuleren we beweging. Deze zijn al volop aanwezig in de gemeente. We willen dit netwerk sterk houden en waar mogelijk nog verbeteren en uitbreiden. De dorpsommetjes zijn een specifiek aandachtspunt: vanuit alle dorpen zien we graag dat er mooie, dagelijkse ommetjes te maken zijn. Ook het Eeltsjemar en het Bûtefjild zijn aantrekkelijke plekken voor inwoners om te recreëren, een frisse neus te halen en in beweging te zijn.

4.5 Mobiliteit

4.5.1 Verkeer veilig, duurzaam, gezond en voor iedereen

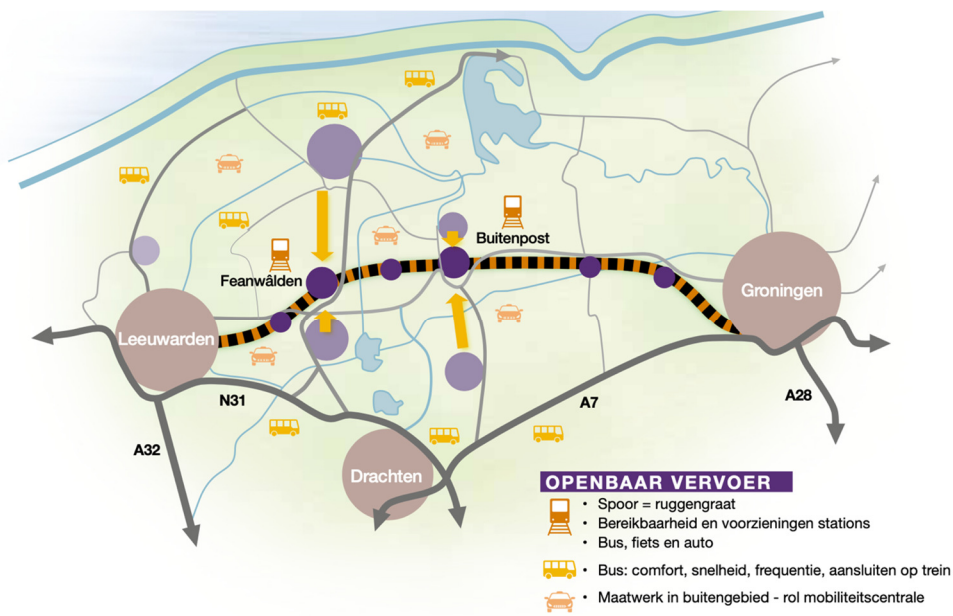
Mobiliteit en bereikbaarheid zijn belangrijk om goed te kunnen wonen, werken en leven. Door verplaatsingen in het verkeer kunnen we naar familie en vrienden en maken we een fietstocht of wandeling. Verder is verkeersdeelname onmisbaar voor werk, school en boodschappen. Bereikbaarheid van voorzieningen is door het verdwijnen van een aantal voorzieningen uit de dorpen belangrijker geworden. Er zijn winkels gesloten, basisscholen geclusterd. Het is van belang voor onze dorpen dat deze voorzieningen ondanks de grotere afstanden bereikbaar blijven. De groter wordende groep ouderen is voor mobiliteit vaak afhankelijk van anderen, ook dit is een aandachtspunt.

Om in al deze behoeften te kunnen voorzien moet de deelname aan het verkeer veilig zijn. We willen dan ook daar waar het nodig is de verkeersveiligheid verbeteren en zo het aantal verkeersslachtoffers verder verminderen. Wij gaan voor een goed wegennetwerk (auto, fiets, wandel en ruiter) dat past bij de vraag van onze inwoners. Ook zetten we in op een passend openbaar vervoersnetwerk, binnen de mogelijkheden die we hebben.

We gaan voor duurzame mobiliteit. De ontwikkelingen rondom duurzaamheid gaan heel snel, dus het is voor nu haast onmogelijk om uitspraken te doen over ambities, voor over enkele jaren. We stimuleren in ieder geval het gebruik van de fiets en openbaar vervoer omdat dit bijdraagt aan onze duurzaamheidsambities.

4.5.2 De Sintrale As en de spoorlijn als dragers

Voor Dantumadiel is het van belang om goede verbindingen te hebben met Leeuwarden, Groningen en Drachten. Verbindingen met auto, trein, bus en fiets. Hierdoor blijft Dantumadiel aantrekkelijk om te wonen voor mensen die in één van de steden werken. Daarnaast is het belangrijk dat voorzieningen van de steden makkelijk bereikbaar zijn. Belangrijke dragers voor de mobiliteit in en om Dantumadiel zijn De Sintrale As van noord naar zuid en de spoorlijn van oost naar west. Met de realisatie van de Sintrale As, Haak om Leeuwarden, Noordwesttangent en met de komst van de extra sneltrein tussen Leeuwarden en Groningen zijn de reistijden aanmerkelijk ingekort. Daardoor is onze gemeente aantrekkelijker geworden om in te wonen, werken en te leven.



Spoorlijn en DCA als belangrijke verkeersdragere in Dantumadiel. Bron: mobiliteitsvisie

Om de mobiliteit verder te verbeteren willen we de bestaande infrastructuur beter benutten. Daarnaast willen we uitwisseling (ketenmobiliteit) van de verschillende manieren van vervoer verbeteren, onder meer door inzet van digitale mogelijkheden (bijvoorbeeld via apps).

4.5.3 Trein, bus, auto, fiets, wandelen

De trein en bus

De spoorlijn Leeuwarden-Groningen is een belangrijke ruggengraat voor de bereikbaarheid van onze regio. Deze spoorlijn is opgewaarderd. Sinds 2020 stopt de sneltrein in Feanwâlden. Feanwâlden is daarmee een belangrijk overstappunt in de regio geworden. Belangrijk is dat het bussysteem hier goed op aansluit. Hier zorgt de huidige vervoerder voor. Ook voldoende ruimte voor het stallen van de auto en de (elektrische) fiets is belangrijk. Station Feanwâlden wordt op dit moment al veel gebruikt door reizigers naar Groningen uit Dokkum en Burgum. Ook De Westereen heeft een treinstation, hier stopt alleen de stoptrein. Het treinstation van De Westereen heeft een lokale overstapfunctie.

Het openbaar vervoer in het buitengebied staat onder druk: er zijn al buslijnen verdwenen. Dit kan zorgen voor een verminderde bereikbaarheid van de voorzieningen. Daarnaast is de groter wordende groep ouderen vaak minder mobiel en afhankelijk van anderen voor vervoer. We zoeken naar slimme oplossingen om de bereikbaarheid van voorzieningen en de mobiliteit van onze inwoners ook in het buitengebied op peil te houden. Bijvoorbeeld het combineren van vervoerswijzen. Wij sluiten aan bij ontwikkelingen die verschillende (collectieve) vervoersmogelijkheden koppelen vanuit de gedachte 'mobility as a service'. Denk aan deelauto's, maar ook hubs (knooppunt van verschillende vervoersmiddelen). Ook het gebruik van ict-toepassingen kan onderdeel zijn van de oplossing.

De auto

De Sintrale As draagt in belangrijke mate bij aan de bereikbaarheid van Dantumadiel. Het bundelende effect van De Sintrale As heeft de verkeersveiligheid in een groot deel van de regio verbeterd.

Momenteel vindt er een onderzoek plaats naar de ontsluiting per auto van het gebied tussen De Westereen, Kollumerzwaag en Twijzelerheide. Ook de verkeersafwikkeling van De Westereen zelf wordt hierin meegenomen. Een uitkomst kan zijn dat een nieuwe verbinding gewenst is.

Fietsen en wandelen

We stimuleren beweging. Hier spelen fietsen en wandelen een belangrijke rol in. Naast dat wandelen en fietsen gezonder is en beter voor het klimaat en omgeving, is dit ook de veiligere manier van bewegen. Zeker voor de kinderen en jongeren die dagelijks naar school gaan. Een veilig wegennetwerk dat lopen en fietsen stimuleert (en inherent autogebruik lastiger maakt) is gezonder, duurzamer en veiliger. Niet alleen voor de lange afstanden, maar juist ook binnen de dorpen. Goede fiets- en wandelpaden vinden we dan ook erg belangrijk.

De opkomst van de e-bike zorgt ervoor dat grotere afstanden ook prima te doen zijn per fiets. Daarmee kan de fiets de concurrentie aangaan met de auto, vooral m.b.t. de tweede auto. Fietsen is daarnaast gezond en duurzaam. Fietsen willen we dan ook stimuleren. Regionaal werken we aan een F-wegennet: een netwerk van aantrekkelijke, veilige en comfortabele fietsroutes. Binnen Dantumadiel dragen we hieraan bij door de realisatie van twee 'doortraproutes': brede fietspaden die geschikt zijn voor e-bikes. De doortraproutes zijn te zien op de visiekaart. Het gaat hierbij om:

- Fietspad oude verbindingsweg door de dorpen vanaf Burgum naar Damwâld; deze komt onder andere langs het sneltreinstation in Feanwâlden.
- Fietspad parallel aan de Lauwersseewei richting Leeuwarden. We leggen hier ook de verbinding met Eeltsjemar.

Wat gaan we doen?

Wonen

- ➔ Eigenaren en bewoners van bestaande woningen faciliteren en ondersteunen bij de verduurzaming, onder meer door voorlichting, lokale instrumenten ontwikkelen en het ondersteunen van initiatieven;
- ➔ Afspraken maken met de corporatie en huurdersorganisatie over voortgaande, betaalbare woningverbetering;
- ➔ Preventief beleid ontwikkelen voor leegstand en verpaupering in de particuliere woningvoorraad en overige leegstaande panden;
- ➔ Samen met corporatie en de Mienskip plannen maken voor de verdunningsopgave: woningen die in de toekomst moeten worden gesloopt;

- Realisatie van voldoende nieuwbouwwoningen om in te spelen op de aanwezige vraag naar woningen, in verschillende prijsklassen. Zoveel mogelijk levensloopgeschikt en voor meerdere doelgroepen geschikt. Voldoende kansen voor starters en gezinnen. Gemengd bouwen is hierbij het uitgangspunt. We willen de doorstroming bevorderen en monotone buurten voorkomen. Ook in kleine kernen nieuwbouw als daar behoefte is;
- De gemeente staat open voor nieuwe woonvormen als hier naar vraag naar blijkt te zijn, met name gekoppeld aan het langer thuis blijven wonen;
- We bouwen zoveel mogelijk klimaatadaptief;
- Bij de keuze voor in- of uitbreiding houden we rekening met het klimaat. We zorgen voor voldoende ruimte voor groen en water in de dorpen.
- Aandacht voor een goede omgevings- en beeldkwaliteit en welstand. Hiervoor ontwikkelen we onder andere een nieuw welstandsbeleid.
- We faciliteren doeners (bijvoorbeeld Collectief Particulier Opdrachtgeverschap), die zelf aan de slag willen en zijn duidelijk over de regels.
- We zetten ons in om bestaande (zorg)voorzieningskernen ook in de toekomst die positie te laten behouden;

Voorzieningen

- Wij zetten voor de komende periode zoveel mogelijk in op het behoud van de aanwezige basisvoorzieningen op dorpsniveau.
- In de grotere dorpen zetten we in op het robuust houden van het basispakket aan voorzieningen
- In de grotere dorpen zetten we in op het behouden en waar mogelijk versterken van een aantrekkelijk winkelgebied
- In de kleinere dorpen houden we de voorzieningen zo lang mogelijk in stand, door slimme combinaties tussen voorzieningen in het dorp te maken indien nodig

Gezondheid, beweging en recreatie inwoners

- We zorgen dat de omgeving waar mogelijk uitnodigt tot gezond gedrag en beweging
- Gezondheid is een belangrijke pijler in onze keuzes over de leefomgeving
- We zorgen voor een sterk fiets- en wandelpadennetwerk, met speciale aandacht voor dorpsommetjes

Mobiliteit

- We stimuleren duurzame en gezonde mobiliteit, onder meer door het stimuleren van gebruik van fiets en openbaar vervoer
- We ontwikkelen een aantrekkelijk, veilig en comfortabel fiets- en voetgangersnetwerk, en stimuleren daarmee het fietsen en wandelen
- We zorgen voor goede bereikbaarheid in het buitengebied door het slimmer inzetten en combineren van vervoerswijzen
- We zorgen voor een goede verkeersveiligheid
- We onderzoeken de ontsluiting per auto van het gebied tussen De Westereen, Kollumerzwaag en Twijzelerheide. Mogelijke uitkomst is dat een nieuwe verbinding wenselijk is
- We ontwikkelen van 2 doortraproutes: Lauwersseewei en oude verbindingsweg vanaf Burgum naar Damwâld

5 We worden een klimaatrobuuste gemeente: ruimte voor water en biodiversiteit

5.1 Klimaatverandering en water

5.1.1 Klimaatadaptatie

De klimaatverandering stelt ons voor een grote uitdaging. Stortbuien en langdurige regen zorgen voor wateroverlast. Om schade te voorkomen moeten we maatregelen nemen die van invloed kunnen zijn op de kwaliteit van onze omgeving. Door ons of door bijvoorbeeld Wetterskip Fryslân. Het is belangrijk om met de veranderingen van het klimaat rekening te houden en plannen aan te passen aan de mogelijke risico's. Bijvoorbeeld bij de aanleg van nieuwe woonwijken en bedrijventerreinen, bij het opknappen van bestaande wijken, bij vervanging van riolering en wegenonderhoud. We zoeken naar alternatieven voor waterberging (minder regenwater in het riool) en zorgen voor meer groen en vermindering van het verhard oppervlak.

Iedereen heeft zijn eigen rol om klimaateffecten op te vangen. Klimaatadaptatie is bij uitstek een vraagstuk dat de overheid alleen niet kan oplossen. Een groot deel van het oppervlak van onze gemeente is immers privaat bezit. Dantumadiel kiest er dan ook voor om deze opgave gezamenlijk met de samenleving (markt en Mienskip) en met andere overheden op te pakken.

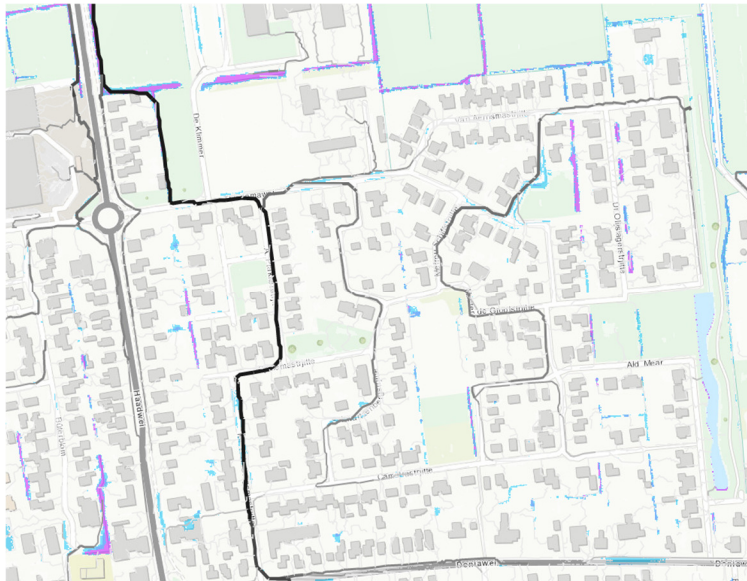
5.1.2 Wateroverlast

We willen hemelwater kunnen verwerken zonder overlast en schade. Bij een 'normale' regenbui loopt het water weg zonder problemen of overlast. Bij een 'zware' bui mag hemelwater op straat, in tuinen en op andere plekken in de openbare ruimte blijven staan, maar willen het water wel weghouden van panden, vitale gebouwen en infrastructuur. Bij een 'extreme' bui, met kans op overstromingen, kan schade optreden, maar houden we vitale gebouwen en infrastructuur beschikbaar en zorgen we voor goede hulpverlening. Sloten en vijvers zijn in staat bij uitzonderlijke buien het overtollig hemelwater afdoende te bergen, vasthouden en afvoeren.

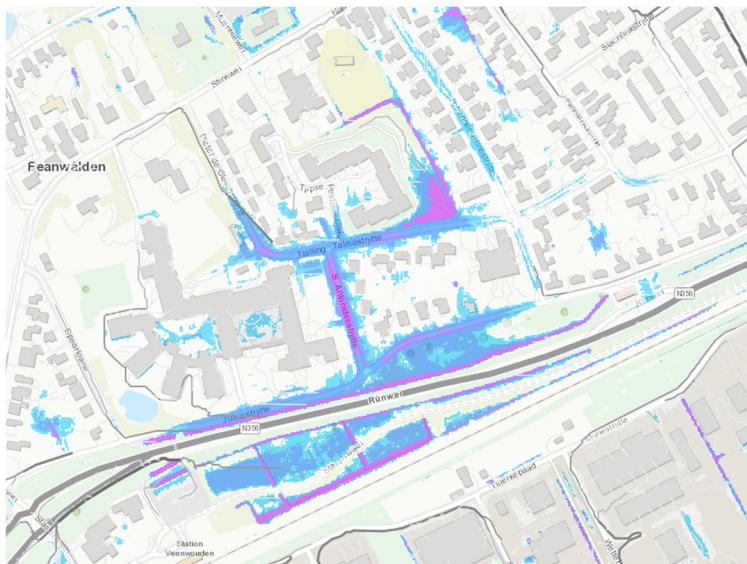
De dorpen klimaatbestendig maken doen we doelmatig; de kosten van ingrepen moeten altijd opwegen tegen de baten. Daarom is er altijd een afweging nodig tussen structurele ingrepen, tijdelijke maatregelen en acceptatie dat omstandigheden veranderen. Klimaatbestendigheid betekent dus niet dat we niets meer zullen merken van extreem weer, er blijft altijd een restrisico.

Dorpen en water

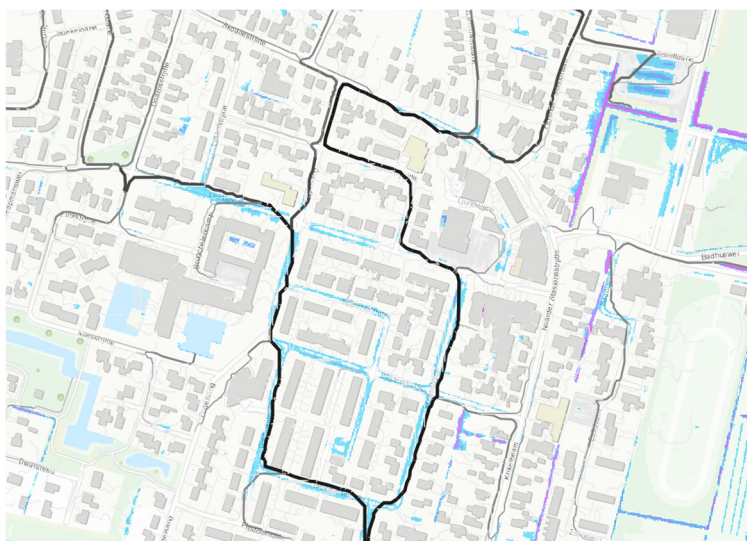
In de Friese klimaatatlas (www.frieseklimaatatlas.nl) zien we waar de aandachtspunten liggen voor onze gemeente, door middel van stresstesten. Dit is met name het geval in de grotere kernen (Damwâld, De Westereen en Feanwâlden).



Damwâld



Feanwâlden (situatie voor aanleg park)



De Westereen

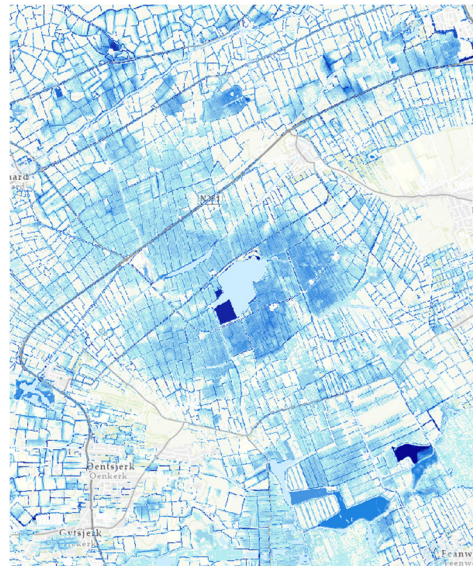
Naar deze lager gelegen gebied stroomt het water bij een extreme bui. Bron: Friese Klimaatatlas

Extreme buien kunnen in de dorpen leiden tot wateroverlast, als het water niet goed weg kan. In verschillende dorpen is de slotenstructuur niet voldoende; sloten zijn over het algemeen klein en staan vaak droog. Door aandacht te hebben voor voldoende ruimte voor water in de dorpen kan dit worden aangepakt. Groene ruimte in de dorpen is geschikt om water op te vangen en is daarmee heel belangrijk voor de klimaatadaptatie. Daarom wordt bij een nieuwe ontwikkeling, bijvoorbeeld woningbouw, bekeken of deze nadelige gevolgen heeft voor de omgeving, in het bijzonder in relatie tot de klimaatadaptatie. Als er behoefte is aan meer waterberging in of rond een mogelijke ontwikkellocatie, dan wordt dit meegenomen in de verdere vormgeving van deze ontwikkeling. Waterberging kan leiden tot ongewenste neveneffecten, zoals muggen.

Een ander uitgangspunt is dat er geen sprake kan zijn van het afwentelen van een (toekomstig) waterprobleem naar andere gebieden. Dit geldt met name voor nieuwe woonlocaties. Ook geldt voor nieuwbouw dat er voldoende hoog gebouwd moet worden. Gestimuleerd wordt om op van nature hoge locaties te gaan bouwen. Kan het niet anders dan komen de nattere, laaggelegen gebieden in beeld, maar zal eisen worden gesteld aan het ophogen van de grond, om te voorkomen dat deze locaties structureel te maken krijgen met wateroverlast. Uitgangspunten daarbij zijn: waterrobuustheid en klimaatbestendigheid.

Landelijk gebied en water

Ook in het landelijk gebied zijn er locaties waar wateroverlast kan optreden bij extreme, langdurige buien. Op onderstaande kaart is de westkant van de gemeente afgebeeld.



*Wateroverlast landelijk gebied bij extreme buien.
Bron: Friese Klimaatatlas*

5.1.3 Droogte

Naast wateroverlast hebben we ook te maken met droogte. Het noordoostelijk deel van de gemeente (omgeving Driezum) is een risicogebied met betrekking tot verzilting. De zoetwatervoorraad in de bodem is kwetsbaar voor de klimaatverandering door bodemdaling en zeespiegelstijging. Ook het verlagen van het waterpeil en/of dieper of intensiever draineren kunnen gevolgen hebben voor de zoetwatervoorraad in de bodem. Om het risico op verzilting te reduceren is het van belang (meer) water in de bodem vast te houden. Bijvoorbeeld door hemelwater lokaal te infiltreren (in zowel openbaar gebied als op particulier terrein).

Het westelijke deel van de gemeente is onderzoeksgebied voor waterberging. We willen hier water lokaal vast houden en daarmee minder afhankelijk zijn van IJsselmeerwater. Hier is een vernattingstrategie nodig. Dit is het veenweidegebied: een gebied waarin ook opgaven liggen op het gebied van landbouw, energie en recreatie. We zoeken naar mogelijkheden voor meervoudig ruimtegebruik. In hoofdstuk 7 beschrijven we dit verder.

5.1.4 Grondwaterproblemen

Er zijn verschillende locaties die gevoelig zijn voor grondwaterproblemen (o.a. delen van de dorpen Rinsumageast, Damwâld, Broeksterwâld, De Westereen en Feanwâlden). Bij een deel van deze locaties is van oudsher sprake van hoge grondwaterstanden en zijn deze door de omgeving geaccepteerd.

De rol van de gemeente in het grondwatervraagstuk is beperkt. De hoge grondwaterstanden in de genoemde dorpen maken dat we bij herstructureringen en/of aanleg van nieuwe woonwijken zorgvuldig naar de drooglegging van de nieuwbouw gaan kijken, zodat zij geen last van de hoge grondwaterstanden ondervinden. Ter voorkoming van verdroging van verdrogingsgevoelige gebieden gaan we hemelwater lokaal infiltreren (in zowel openbaar gebied als op particulier terrein).

5.1.5 Zorgplichten regenwater en grondwater

De zorgplicht voor afvloeiend hemelwater en het nemen van grondwatermaatregelen staat in de Wet milieubeheer. De gemeente is verantwoordelijk voor inzameling van afstromend hemelwater van percelen, waarvan de eigenaren redelijkerwijs niet zelf kunnen voorzien in afvoer naar oppervlaktewater of bodem. Met andere woorden: de zorgplicht begint bij de perceelseigenaar. De gemeente stimuleert perceelseigenaren om klimaatrobuuste maatregelen te nemen.

5.1.6 Hittestress

De sterk verstedelijkte (lees versteende) delen van de kernen zijn gevoelig voor hittestress. Rond deze locaties zal de verwachte gevoelstemperatuur in 2050 aanmerkelijk hoger liggen. Dit brengt onder andere risico's met zich mee voor kwetsbare mensen (ouderen, en de allerkleinsten) die hier wonen/verblijven. Daarnaast neemt de kans op blauwalg in de watergangen toe.

Een aantal locaties in de gemeente is gevoelig voor hittestress. De omgeving is hier sterk versteend (van gevel tot gevel verhard) en er is weinig groen. Het gaat hierbij om:

- het bedrijventerrein omgeving Conradi-Veenlandstrjitte/De Moarrewei,
- de centrumlocatie in de Haadwei in Damwâld,
- winkelgebieden van De Westereen en Feanwâlden.

We willen voorkomen dat extreme hitte het onmogelijk maakt om dagelijkse activiteiten te ondernemen. Bij overmatige hitte willen we in de warmste, meest versteende delen van met name de winkelcentra de temperatuur omlaag krijgen. Hierbij zetten we in op zo natuurlijk mogelijke verkoelingsmiddelen.

5.2 Biodiversiteit

De biodiversiteit staat op veel plekken onder druk, ook in Dantumadiel. De rijkdom aan dieren- en plantensoorten neemt af. Biodiversiteit gaat over meer dan alleen soorten: over alles wat leeft, zowel op het land, als in het water en in de bodem. En om de leefomgeving van alle verschillende soorten en hun onderlinge relaties. Onze natuur en in het bijzonder de biodiversiteit verschaalt. Dit geldt vooral in landbouwgebieden en dus ook bij ons. Doordat het landschap meer van hetzelfde wordt, missen we steeds meer weidevogels, bijen en andere insecten.

5.2.1 Versterken biodiversiteit door variatie en verbinding

We willen de aanwezige biodiversiteit in de gemeente beschermen en willen deze ook vergroten. Dit krijgen we voor elkaar door in te zetten op meer variatie en op verbinding tussen gebieden.

Door te zorgen voor de nodige variatie in de natuurlijke leefomgeving van soorten, versterken we de biodiversiteit. Dat vraagt in sommige gevallen om een andere inrichting en altijd om passend beheer. In een gebied met veel variatie in abiotische omstandigheden zal de biodiversiteit over het algemeen groter (kunnen) zijn dan in een gebied of landschap met minder variatie. Door bij de oorspronkelijke kenmerken en variatie van het landschap en de abiotiek (bodem, water) aan te sluiten, kan de biodiversiteit die daarbij past het beste tot uiting komen.

Om ervoor te zorgen dat er voldoende exemplaren van een soort kunnen (over)leven, is verbinding tussen leefgebieden van soorten noodzakelijk. Een biodivers network dus. Dit kan door het bestaande Natuurnetwerk Nederland (NNN) uit te breiden en op deze manier te versterken. Hiervoor zien we kansen in het Bûtefjild en in het coulisselandschap. Er wordt vanuit verschillende hoeken gewerkt aan biodiversiteit. De agrarische sector in het gebied levert hier een grote bijdrage aan, in afstemming met Noardlike Fryske Wâlden en de opgave Grien & Blau vanuit ANNO. Ook het project Better Wetter heeft bijgedragen aan de biodiversiteit.

5.2.2 Samen werken aan biodiversiteit

Er is een sterke samenhang tussen biodiversiteit en opgaven op het gebied van klimaatverandering, landbouwtransitie en energietransitie. De oplossing zit in het combineren van deze opgaven en het samen naar oplossingen zoeken. Door de aanleg van natuurvriendelijke oevers werken we bijvoorbeeld aan meer ruimte voor water én aan biodiversiteit. Met samen bedoelen we ook: met de andere grondeigenaren en inwoners in onze gemeente. Daar liggen de kansen. Dit betekent dat we biodiversiteit meenemen in de ontwikkeling van plannen. En dat we werken aan de bewustwording over biodiversiteit. De urgentie om huizen te isoleren, bijvoorbeeld, betekent dat aandacht nodig is voor gebouw bewonende soorten als vleermuizen. En er is veel winst te behalen voor biodiversiteit door meer natuurinclusieve landbouw toe te passen in de gemeente Dantumadiel. De transitie naar een natuurinclusieve landbouw is gaande en de gemeente ondersteunt deze waar mogelijk. Dit geldt met name in het veenweidegebied (zie hoofdstuk 7).

Wat gaan we doen?

Water

- ➔ We richten de plantsoenen en het groen in de openbare ruimte zoveel mogelijk klimaatrobuust in, voor tijdelijke berging van regenwater
- ➔ We maken het openbaar gebied klimaatrobuust(er) door verbeteringsmaatregelen aan bovengrond, riool en/of watergang
- ➔ We houden het stelsel van vijvers en sloten, van belang voor de aan- en afvoer van water in stand

- We bewaken de groene ruimte in dorpen, door bij nieuwe ontwikkelingen klimaatadaptatie mee te nemen in de locatiekeuze. Inbreiding kan niet als dit nadelige gevolgen heeft voor de waterhuishouding
- Woningbouwplannen moeten voldoende waterberging in zich hebben om in extreme situaties water te kunnen bergen zonder daarbij het waterprobleem af te wentelen op andere (lager) gelegen gebieden
- Woningbouwplannen realiseren we bij voorkeur op hoge locaties; als dit niet mogelijk is dan stellen we eisen aan de drooglegging van de nieuwbouwlocaties
- We zetten in op het vasthouden van meer water in de bodem, door hemelwater lokaal te infiltreren
- We gaan op zoek naar meer waterberging aan de westelijke kant van de gemeente: we stellen een vernattingstrategie op, waarbij we kijken naar mogelijkheden voor meervoudig ruimtegebruik.
- We stimuleren het nemen van klimaatrobuuste en duurzame maatregelen door inwoners en bedrijven op eigen terrein.
- We zetten in op preventie van hittestress. Dit doen we door in de warmste, meest versteende delen van met name de winkelcentra de temperatuur omlaag te brengen

Biodiversiteit

- We zetten in op het behouden en versterken van de biodiversiteit, door waar mogelijk leefgebieden te verbinden en variatie aan te brengen
- Wij zetten in op het behoud en de ontwikkeling van openbaar groen in de openbare ruimte, waarbij we kiezen voor gevarieerd en ecologisch beheer (nog toelichten in de tekst)
- Samenwerken met gebruikers, eigenaren en organisaties om de biodiversiteit te versterken
- Bij nieuwe ontwikkelingen onderzoeken we vooraf welke mogelijkheden er zijn voor een bijdrage vanuit de ontwikkeling aan de biodiversiteit. Hier ontwikkelen we een standaard voor.
- We werken aan bewustwording rondom biodiversiteit, onder andere bij verduurzaming gebouwen

6 We gaan samen op weg naar een haalbare, betaalbare en duurzame energievoorziening

6.1 Energietransitie en onze ambitie

Wereldwijd hebben we met elkaar afgesproken dat we in 2030 de CO₂-uitstoot met 49% terugbrengen. Dit is een tussenstap naar 95% reductie in 2050. Dat betekent dat we in 2050 geen fossiele brandstoffen meer willen gebruiken voor het opwekken van elektriciteit, het verwarmen van alle gebouwen in onze gemeente en voor transport. In plaats daarvan stappen we over naar duurzame energiebronnen, zoals zon, wind en aquathermie. Ook Dantumadiel wil haar bijdrage leveren aan deze energietransitie. De gemeente heeft de ambitie om in 2030 70% van de benodigde elektriciteit op een duurzame wijze op te wekken. Hiermee sluiten we aan bij de ambitie van de Regionale Energiestrategie (RES) Fryslân om in 2030 3,0 TWh aan duurzame elektriciteit op land op te wekken.

Centraal in onze energietransitie staat een driestappenstrategie om te komen tot een duurzame energievoorziening. Deze wordt de Trias Energetica genoemd.

1. Als eerste stap beperken we de energievraag zoveel mogelijk, bijvoorbeeld door de kachel een graad lager te zetten, te isoleren en energiezuinigere apparatuur aan te schaffen. Want, energie die we niet verbruiken hoeven we ook niet op te wekken.
2. Ten tweede gebruiken we zoveel mogelijk duurzame bronnen om aan onze energievraag te voldoen, bijvoorbeeld door zelf elektriciteit op te wekken met zonnepanelen.
3. Als laatste stap zetten we de fossiele brandstoffen die nog nodig zijn, zo efficiënt mogelijk in door gebruik te maken van energiezuinige installaties. Zo brengen we stapsgewijs de CO₂-uitstoot verder terug.



6.2 De energietransitie is van ons allemaal

De energietransitie is niet alleen van de gemeente; de energietransitie is van iedereen. Alleen samen met onze inwoners kunnen we deze transitie doormaken. Daarom betrekken we onze inwoners hierbij en houden we ze goed op de hoogte van de ontwikkelingen. We communiceren tijdig en eenduidig. We werken aan bewustwording door de noodzaak van de energietransitie te benadrukken. We geven ruimte aan de Mienskip om eigen ideeën aan te dragen. Gezamenlijk werken we toe naar een haalbare, betaalbare en duurzame energievoorziening in Dantumadiel.

Bij de energietransitie stelt de gemeente zich met name op als procesregisseur. Dit betekent dat de gemeente initiatieven vanuit de Mienskip faciliteert. We organiseren zoveel mogelijk lokaal, waarbij de gemeente enthousiasmeert, ambassadeurs aanstelt en waar nodig ontzorgt. Daarbij kan het gaan om besparingsacties in het dorp of het gezamenlijk opwekken van duurzame energie op een dak. Ook stellen we samen met de inwoners de Wijkuitvoeringsplannen op, waarmee we de aanzet geven tot het aardgasvrij maken van een dorp of wijk. Het initiatief om Driezum samen met inwoners, ondernemers en onderwijsinstellingen energieneutraal te krijgen past hier uitstekend in.

6.3 Opwek van duurzame energie

Om de Dantumadielse ambitie van 70% duurzame elektriciteit in 2030 te halen, moet de opwek van zonne- en/of windenergie de komende jaren toenemen. Dit kunnen én willen we niet alleen doen. We werken samen met Friese overheden en maatschappelijke partijen in de Regionale Energiestrategie (RES). Samen bouwen we de benodigde kennis op en zetten we de Mienskip in haar kracht om een bijdrage te leveren aan de Friese energietransitie. Ook in Dantumadiel ondersteunen we energiecoöperaties en andere initiatieven, met als doel gezamenlijk te profiteren van de energietransitie.

Daarnaast sturen we de opwek van duurzame energie door middel van ons ruimtelijk beleid. Centraal hierbij staat dat we het landschappelijk karakter van onze gemeente zoveel mogelijk behouden.

Qua windenergie zijn er op dit moment beperkt mogelijkheden in de gemeente. Anders dan het opwaarderen van de bestaande windturbines conform het provinciale beleid. Kleine windmolens ('Groninger windmolens') zijn wel mogelijk.

Qua zonne-energie passen we de Zonneladder toe (zie afbeelding). Als eerste stap benutten we de daken zoveel mogelijk. Vervolgens passen we de zonneparken die er wel komen zorgvuldig in in de omgeving, bijvoorbeeld door koppelkansen met biodiversiteit en klimaatadaptatie te benutten. We willen zonnenvelden niet realiseren op landbouw- en natuurgronden. De opgave van de 70% ambitie staat hiermee onder druk. Daarmee staan ook de kansen voor de Mienskip om mee te kunnen profiteren onder druk. Zoals de haalbaarheid van het realiseren van de lasten en de lusten van de energietransitie te combineren. De zoektocht naar het realiseren van de 70% ambitie duurt voort.

ZONNELADDER

Opwekken van zonne-energie kan op verschillende manieren, die allemaal een andere ruimtelijke impact hebben. We gebruiken de 'Zonneladder', waarbij we het liefst kiezen voor de initiatieven die zo laag mogelijk op de ladder zitten. Want hoe lager op de ladder, hoe kleiner de impact.

De Zonneladder brengt hiërarchie aan in het beoordelen van de geschiktheid van locaties.

Als locaties op een lagere trede van de ladder, voor een bepaald initiatief, niet voldoende beschikbaar of geschikt zijn, komen locaties op een hogere trede in beeld. We proberen zoveel mogelijk de grondgebonden initiatieven in het landschap te voorkomen. Landbouwgronden mogen niet worden benut voor zonne-energie, waardoor een deel van trede 2 en de volledige trede 3 is uitgesloten.



GRONDGEBONDEN ZONNEPANELEN

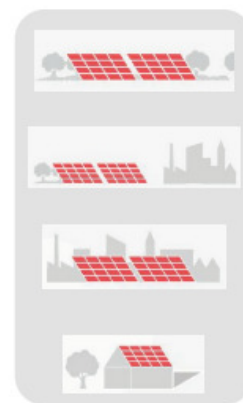
In landelijk gebied/landschap.

In het landelijk gebied: nabij bestaand stedelijk gebied, direct in aansluiting op bestaande bouwpercelen, op bijzondere locaties (niet agrarisch en natuur) en langs infrastructuur.

Binnen bestaand stedelijk gebied of op bestaande bouwpercelen in het landelijk gebied.

GEBOUWGEBONDEN ZONNEPANELEN

Dakopstellingen.



6.4 Stap voor stap van het aardgas

In Dantumadiel worden de meeste gebouwen verwarmd met aardgas. Richting 2050 wordt het aardgas stapsgewijs vervangen door duurzame warmtebronnen. Eind 2021 is de Transitievisie Warmte (TVW) vastgesteld. De volgende stap is het aardgasvrij maken van de eerste dorpen via de Wijkuitvoeringsplannen (WUP). Deze plannen maken we zo concreet mogelijk, zodat inwoners weten waar ze aan toe zijn en netbeheerders hun investeringsplannen hier op aan kunnen passen, zodat er op tijd ruimte vrijgemaakt wordt op het elektriciteitsnetwerk. Daarnaast bieden we al onze inwoners nu al een handelingsperspectief, zodat iedereen op eigen tempo de woning kan verduurzamen. Centraal in deze warmtetransitie staat dat we het stap voor stap doen. Ook hier hanteren we de Trias Energetica door allereerst in te zetten op energiebesparende maatregelen. De overstap naar duurzame warmtebronnen, zoals elektrische warmtepompen, maken we zoveel mogelijk op natuurlijke momenten. Zo houden we de transitie haalbaar en betaalbaar. Naast de reeds bewezen warmtetechnieken

onderzoeken we ook andere duurzame bronnen, zoals aquathermie en groengas. Door verschillende technieken toe te passen, werken we aan een robuuste energiemix.

6.5 Het elektriciteitsnetwerk

De energietransitie heeft impact op het elektriciteitsnetwerk. Het netwerk is aangelegd om de elektriciteit te leveren aan de bedrijven en woningen. Inmiddels produceren we ook zelf zonne- en windenergie in onze gemeente, die moet worden terug geleverd aan het net. Deze productie van duurzame energie zal in komende jaren alleen maar toenemen. Ook de vraag naar elektriciteit zal toenemen doordat steeds meer gebouwen verwarmd worden met een (hybride) warmtepomp en doordat we steeds meer elektrisch gaan rijden. Elektrisch rijden wordt door de gemeente gestimuleerd via de aanleg van elektrische laadpalen.

Dit alles heeft een grote impact op het elektriciteitsnetwerk. We proberen deze impact zo klein mogelijk te houden, door energie slim op te slaan en door de vraag naar energie te laten sturen door het aanbod (smart grid). Daarnaast is het ook zeker noodzakelijk om het elektriciteitsnetwerk uit te breiden. Deze uitbreiding gebeurt niet alleen onder de grond door aanleg van dikkere kabels. Boven de grond wordt de uitbreiding van het netwerk ook zichtbaar door de extra distributiestations. De gemeente stemt met de netbeheerder af waar de nieuwe distributiestations geplaatst worden, zodat ze zo weinig mogelijk impact op de omgeving hebben.

Wat gaan we doen?

- We zetten in op het zoveel mogelijk beperken van onze energievraag en daarna het zoveel mogelijk gebruiken van duurzame bronnen voor onze energie (Trias Energetica)
- We betrekken onze inwoners bij de energietransitie en stimuleren hen om mee te doen
- We stimuleren en ondersteunen initiatieven die bijdragen aan de energietransitie vanuit de Mienskip
- Onze ambitie is om in 2030 70% van de benodigde elektriciteit duurzaam op te wekken.
 - Qua windenergie zien we beperkte mogelijkheden.
 - Met betrekking tot zonne-energie volgen we de zonneladder. Hierbij willen we geen duurzame opwek op landbouw- en natuurgronden.
 - We onderzoeken wanneer en hoe we onze ambitie van 70% in 2030 ook zonder landbouw- en natuurgronden haalbaar kunnen maken.
 - We informeren onze partners in de RES dat we onze doelstellingen mogelijk niet voor 2030 kunnen realiseren.
- Stap voor stap werken we toe naar het vervangen van aardgas door duurzame warmtebronnen, te beginnen met de Wijkuitvoeringsplannen (zie Warmtevisie)
- We zetten in op het slim gebruiken van ons elektriciteitsnetwerk en waar nodig breiden we dit uit

7 We gaan op zoek naar nieuwe kansen voor het veenweidegebied

7.1 Uitdagingen en kansen veenweidegebied

Een groot deel van de westkant van de gemeente bestaat uit veenweidegebied: het Bûtefjild en het gebied ten noorden hiervan, rondom Eeltsjemar en tot aan Rinsumageast. Op de visiekaart staat dit gebied aangegeven. In het veenweidegebied komen veel vraagstukken samen, onder meer op het gebied van natuur, landschap, water, landbouw en recreatie.

Het veenweidegebied staat onder druk. Het veen verdroogt en klinkt in, wat leidt tot bodemdaling en hoge CO₂-uitstoot. Ook natuur en landschap verschraken, het aantal weidevogels en insecten daalt, en de landbouwsector in het gebied staat onder druk. Tegelijkertijd is het een gebied met veel kwaliteiten en kansen. Het is bijvoorbeeld een aantrekkelijk recreatiegebied; wandelaars, fietsers, vaartoeristen en natuurliefhebbers vinden hier veel van hun gading.

In de provinciale omgevingsvisie is als doel gesteld om het inklinken van het veenpakket te vertragen, om daarmee de CO₂-uitstoot terug te brengen. Centraal daarin staat we in Fryslân in 2030 een watersysteem hebben met zo weinig mogelijk veenoxidatie, verzilting en verdroging. Dat kan leiden tot een veenweidegebied waarin herstel van natuur en biodiversiteit optreedt, insecten en weidevogels zich goed kunnen handhaven en de CO₂-uitstoot en bodemdaling afnemen.

7.2 Transformatie veenweidegebied

Als gemeente zetten we in op een transformatie van het veenweidegebied, samen met de gebruikers en eigenaren. De kansen liggen wat ons betreft bij het combineren van de verschillende opgaven en het onderzoeken van mogelijkheden voor meervoudig ruimtegebruik. Daarom zien we het veenweidegebied als zoekgebied voor nieuwe ontwikkelingen. Ontwikkelingen die nieuwe economische dragers kunnen vormen, zoals nieuwe vormen van landbouw, recreatie of de opwek van duurzame energie. We haken hierbij zoveel mogelijk aan bij de provinciale samenwerking. Die samenwerking is onder meer gericht op het vinden van reële, houdbare verdienmodellen die passen bij het terugdringen van de inklinking en herstel van biodiversiteit die we nastreven. Dit gebeurt onder meer via Living Labs: experimenten.

Better Wetter

Het vinden van nieuwe manieren in het omgaan met de omstandigheden in het veenweidegebied is niet nieuw in Dantumadiel. In de afgelopen jaren is hier in het project Better Wetter hard aan gewerkt. Dit is een samenwerkingsverband gericht op een beter, gezonder en duurzamer watersysteem in het veenweidegebied. Better Wetter heeft bijgedragen aan het vasthouden van water en aan het versterken van de biodiversiteit. In het Bûtefjild vindt productie van natte teelten plaats (zoals lisdodde) om passende verdienmodellen te zoeken. Hiermee heeft Better Wetter ook bijgedragen aan de circulaire economie.

7.3 Combineren van opgaven en kansen

Door de verschillende opgaven in het veenweidegebied in samenhang te zien en samen met anderen op te pakken, komen we tot nieuwe oplossingen. Deze opgaven komen elders in deze omgevingsvisie uitgebreid aan de orde. In onderstaande tabel staan ze bij elkaar:

| Thema | Opgave |
|-----------------------|---|
| Water | Wens om water meer lokaal vast te kunnen houden: vernatting van het gebied, zoeklocatie waterberging |
| Biodiversiteit | Wens om biodiversiteit op peil te houden en te vergroten; natuurinclusieve landbouw draagt hier aan bij |
| Landbouw | Transitie naar meer duurzame/natuurinclusieve landbouw; zoektocht innovatie en nieuwe verdienmodellen |
| Recreatie | Wens om vaarverbinding noord-zuid te maken: vanaf Butefjild via Eeltsjemar naar Rinsumageast en Dokkum |
| Energie | Wens om 70% van de elektriciteitsvraag in 2030 duurzaam op te wekken |

We zetten in op meervoudig ruimtegebruik. Hierbij denken we onder meer aan vormen van landbouw die goed zijn voor biodiversiteit en water en het combineren van het toevoegen van waterberging met toeristische ontwikkeling of waterberging in combinatie met zonopwek. We zetten hierbij in op het vinden van nieuwe verdienmodellen: nieuwe economische dragers in het gebied. Mogelijk kan de energie-opgave hierin ook een pijler zijn; bijvoorbeeld door zon op daken in het veenweidegebied of in combinatie met water.

7.4 Hotspot Eeltsjemar

Het Eeltsjemar is een meer ten zuidwesten van Rinsumageast dat is ontstaan door zandafgraving. Eeltsjemar is een plek waar je de rust en stilte kunt vinden en waar de natuur in ontwikkeling is. Het gebied is een weidevogelkansgebied en ligt midden in het veenweidegebied. Er zijn natuurvriendelijke oevers aangelegd om deze natuurontwikkeling te stimuleren. Ook heeft Eeltsjemar een recreatieve functie voor de eigen inwoners. Er wordt veel gevist en bij mooi weer wordt er ook gezwommen. Het is een gebied van ongeveer 100 hectare groot.

Eeltsjemar wordt al jaren gezien als een kansrijke locatie voor verdere recreatieve ontwikkeling, zowel voor de eigen inwoners als voor recreanten van buitenaf. Indien mogelijk wordt één van de nieuwe doortraproutes verbonden met Eeltsjemar (zie 4.5.3). Bij de verdere planvorming is het belangrijk dat de bestaande waarden hierin een goede plek krijgen: recreatie, water, natuur en zandwinning. De ontwikkelingen bij Eeltsjemar moeten ingepast worden met respect voor het landschap. Daarnaast moet de schaal van de recreatieve ontwikkeling passen bij de locatie.

7.5 Realisatie vaarverbinding noord-zuid: recreatieve ontwikkeling

Dantumadiel wil de recreatiesector fors laten groeien in de komende jaren. Een sterk vaarwegennetwerk draagt hier aan bij. De regio Noordoost-Fryslân staat op de kaart als aantrekkelijk waterrecreatiegebied en wordt steeds meer ontdekt door de vaarrecreant. Hier willen we bij aanhaken. De afgelopen jaren is een aantrekkelijke vaarroute door het Bûtefjild gerealiseerd en zijn er allerlei voorzieningen aangelegd, zoals steigers, informatiepanelen en

skûltsjes: mooie plekken waar de recreant kan uitrusten en genieten van het gebied. Ook Eeltsjemar is een kansrijke locatie voor recreatieve ontwikkeling. Het leggen van de verbinding tussen het Bûtefjild, Eeltsjemar en Rinsumageast naar Dokkum is een grote kans om verschillende sterke locaties in het vaartoerisme met elkaar te verbinden en zo het veenweidegebied mee te laten profiteren van deze recreatieve ontwikkeling. Daarom zetten we in op een vaarverbinding van noord naar zuid: van Bûtefjild naar Dokkum. We gaan de wenselijkheid en haalbaarheid hiervan verder verkennen.

Wat gaan we doen

- We stimuleren de transformatie van het veenweidegebied samen met de gebruikers en eigenaren, door op zoek te gaan naar kansen in het combineren van de verschillende opgaven in dit gebied. We stimuleren hierbij innovatie en zoeken samen naar nieuwe verdienmodellen.
- Bij de planvorming rondom Eeltsjemar geven we de bestaande waarden een goede plek: recreatie, water, natuur en zandwinning. De ontwikkelingen bij Eeltsjemar moeten daarnaast worden ingepast met respect het landschap.
- We verkennen de wenselijkheid en haalbaarheid van een vaarverbinding noord-zuid, in samenhang met veenweide-opgaven

8 We geven ruim baan aan ondernemerschap en innovatie

8.1 Een goed ondernemersklimaat

Het bevorderen van bedrijvigheid en dus de werkgelegenheid is belangrijk voor een leefbare en gezonde lokale samenleving. De gemeente Dantumadiel staat voor het waarborgen van een goed en aantrekkelijk ondernemersklimaat. Wij willen bedrijven maximale ontwikkelingskansen bieden. Dit doen we onder meer door te zorgen voor voldoende ruimte op bedrijventerreinen bij de dorpen. Daarnaast stimuleren we waar mogelijk innovatie. Ook zorgen we voor een actieve benadering van de ondernemers, met name in die sectoren die de Dantumadielse economie dragen (landbouw, bouw, metaal, zorg en recreatie). We zetten in op de verdere ontwikkeling van de recreatie- en toerismesector en op het ondersteunen van de transitie in de landbouwsector.

Het verbeteren van de detailhandelstructuur vinden we belangrijk. De drie grote kernen zijn hierin de basis. Hier willen we in de eerste plaats de winkelvoorzieningen sterk houden (Zie hiervoor ook hoofdstuk 4).

8.2 Voldoende ruimte op bedrijventerreinen bij de dorpen

Ondernemers hebben ruimte nodig om te kunnen ondernemen. We zien momenteel een grote vraag naar vestigingsruimte voor bedrijven. Deze vraag is groter dan eerder verwacht. Dit komt deels door de komst van De Sintrale As. We willen ook in de toekomst de goede voorwaarden scheppen voor vestiging van bedrijven en zetten daarbij in op een gevarieerd aanbod van bedrijventerreinen die qua aard en schaal goed aansluiten bij de vraag. We zorgen hierbij ook voor een goede inpassing in de omgeving (zie ook hoofdstuk 3).

We willen ons inzetten voor het verbeteren van de kwaliteit en het beheer van bestaande bedrijventerreinen. Vestigings- dan wel uitbreidingsmogelijkheden zijn er op dit moment onder meer voor het bedrijventerrein bij de Westereen, Damwâld en voor het bedrijventerrein De Swette te Feanwâlden. Wij zetten in op de revitalisering van deze bestaande bedrijventerreinen.

Daarnaast zetten we in op verschillende uitbreidingen, om zo invulling te geven aan de behoefte die er is. Concreet liggen de volgende uitbreidingen en onderzoekslocaties in de planning:

- Een reeds geplande uitbreiding van bedrijventerrein De Swette te Feanwâlden met 4 hectare;
- Een kleinschalige uitbreiding van bedrijventerrein Oostersingel in De Westereen van circa 1,5 hectare;
- 0,5 tot 1,5 hectare aan uitbreidingsmogelijkheden ten noorden van het winkelcentrum van Damwâld;
- Onderzoekslocatie voormalige melkfabriek aan de Achterwei in Damwâld, in combinatie met een uitbreiding van het daarachter gelegen bedrijventerrein van 1 hectare;
- Een locatiestudie voor 4 tot 7 hectare bedrijventerrein en -kavels bij de locatie van de mestverwerker De Mieden bij Broeksterwâld.

8.3 Actief gastheerschap voor ondernemers

De gemeente is een actieve gastheer voor ondernemers, om zo maximaal te zorgen voor een goed ondernemersklimaat. Dit doen we niet alleen door fysiek ruimte te bieden: we denken

actief mee met onze ondernemers. We zijn duidelijk over wat er wel en niet kan. En we helpen verbindingen te leggen tussen ondernemers: samen bouwen aan een sterk Dantumadiels netwerk. Ook het breed aangelegde glasvezelnetwerk draagt bij aan een goed ondernemersklimaat. We willen de samenwerking met de ondernemers en de ondernemersverenigingen in de vorm van het Dantumadielse economisch platform en ondernemersfonds verder versterken.

In onze gemeente hebben we veel kleine MKB-bedrijven. Kennis en innovatiekracht kan bij onze ondernemers nog worden versterkt. Wanneer ondernemers, onderwijs en overheid hiervoor samenwerken, biedt dit nieuwe mogelijkheden en kansen in de agro- en voedingsindustrie en de metaal- en constructienijverheid. De kansen voor veel ondernemers liggen bij het innovatief en flexibel zijn, om zo in te spelen op nieuwe ontwikkelingen en concurrenten voor te blijven. Als gemeente geven we zoveel mogelijk ruimte voor innovatie en experimenten. Dit betekent dat we waar mogelijk pilots toestaan. Ook willen we bedrijven helpen bij het zoeken naar nieuwe mogelijkheden als het minder goed gaat of er geen opvolging is, bijvoorbeeld bij agrarische bedrijven.

Een goed werkende arbeidsmarkt waar vraag en aanbod op elkaar aansluiten, is een uitdaging. De kracht in onze gemeente ligt op het (vaktechnisch) mbo- niveau. Er is een tekort aan hoger geschoold personeel. Bijscholing van onze beroepsbevolking is een oplossing. Wij gaan voor een goede aansluiting tussen onderwijs en arbeidsmarkt.

8.4 Ondersteunen transitie naar een meer duurzame landbouw

8.4.1 Landbouw in Dantumadiel

Een groot deel van het buitengebied van de gemeente Dantumadiel heeft de hoofdfunctie landbouw. Grote delen zijn in gebruik voor veeteelt en in mindere mate komt akkerbouw voor (voornamelijk maïs). De agrarische sector biedt veel werkgelegenheid en zorgt bovendien voor het beheer van een groot deel van ons landschap. Voor onze gemeente is de landbouwsector dan ook erg belangrijk.

8.4.2 Transitie naar meer duurzame landbouw

De landbouw staat voor een grote uitdaging: de transitie naar een meer duurzame vorm van landbouw. Het Rijk hecht hier groot belang aan en wil de uitstoot van fosfaat en stikstof terugdringen. Dit vraagt om een manier van produceren waarin kwaliteit, duurzaamheid en toegevoegde waarde centraal staan. Door deze transitie naar een meer kleinschalige landbouw is er meer aandacht voor landschap, natuur en biodiversiteit.

8.4.3 Meest geschikte gebieden

Door de landbouw op de meest geschikte plekken te laten plaatsvinden, kan ook bij de reguliere landbouw de agrarische productiviteit nog flink toenemen, de kwaliteit van het voedsel verbeteren en de milieubelasting sterk verminderen (door vermindering van gebruik kunstmest en pesticiden). De eigenschappen van het bodem-watersysteem bepalen in grote mate waar die meest geschikte productiegebieden zijn voor de landbouw.

8.4.4 Verzilting

De landbouw in onze regio krijgt steeds meer te maken met verzilting. Dat stelt de landbouw voor steeds grotere problemen. Het vee wil het voer niet meer eten of drinken uit de sloot (te zout). De agrariër kan niet meer alle teelten telen die hij anders gewend was te telen. Dus zal er gekeken moeten worden naar andere teelten die dan wel mogelijk zijn. Vanuit Better Wetter wordt hier al aan gewerkt.

8.4.5 Samen aan de slag met de landbouwtransitie

De transitie naar een natuurinclusieve landbouw is volop in gang, ook in onze gemeente. We helpen waar mogelijk agrariërs met het vinden van hun weg in deze uitdagende omstandigheden. We vinden het belangrijk om de uitdagingen en kansen die zich onderweg voordoen samen aan te pakken. We ondersteunen de sector dan ook waar mogelijk bij deze transitie. Dit doen we in de eerste plaats door samen met de sector een landbouwvisie op te stellen om zo gezamenlijk de transitie in goede banen te leiden. Hierbij leggen we de verbinding met de kansen en uitdagingen vanuit het veenweidegebied, vanuit landschap, natuur en biodiversiteit, vanuit verzilting en vanuit de recreatiesector. Ook denken we mee met initiatieven (zoals Better Wetter) en halen waar mogelijk voorkomende drempels weg.

8.5 Recreatie en toerisme

8.5.1 Recreatie in Dantumadiel

Dantumadiel is een prachtige groene gemeente en recreatie en toerisme is een kans voor de gemeente. Wij willen de komende jaren dan ook meer toeristen en recreanten in de regio verwelkomen. In de regionale recreatieve visie uit 2019 wordt ingezet op 50% meer overnachtingen in de regio in 2030. De komst van meer toeristen en recreanten moet bijdragen aan een stimulering van de lokale economie met meer omzet en meer banen. En daarnaast aan een betere leefomgeving voor onze eigen inwoners (zie ook hoofdstuk 4).

We willen de regio beter beleefbaar maken door nieuw aanbod te ontwikkelen, zoals jaarrond aanbod op het gebied van dagrecreatie, horeca en verblijf, en ruimte te bieden aan de doorgroei van bestaand aanbod. Ook willen we onze kwaliteiten beter vermarkten.

8.5.2 Ontwikkelingszones

De gemeente ziet binnen haar grenzen toeristische en recreatieve ontwikkelingszones:

- langs het vaarwater de Zwemmer,
- in en om het Bûtefjild, waar de afgelopen jaren een vaarroute voor sloepen is geopend en diverse voorzieningen zijn aangebracht om het gebied aantrekkelijker en toegankelijker te maken, en waar kansen voor versterking van de biodiversiteit en uitbreiding van NNN worden gezien;
- het Eeltsjemar, in combinatie met een nieuwe vaarverbinding noord-zuid (in hoofdstuk 7 gaan we verder in op de kansen voor Eeltsjemar),
- en langs de recreatieve infrastructuur en bij bestaande locaties met een toeristische waarde. De natuur- en agrarische gebieden bieden vooral ruimte aan kleinschalige recreatie.

8.5.3 Uitbreiden netwerk en inzet karakteristieke gebouwen

Door het netwerk van recreatieve fiets- en wandelpaden en het vaarwegennetwerk kunnen we water en land met elkaar verbinden, wat een belangrijke stimulans voor recreatie en toerisme biedt. Het in stand houden en waar nodig versterken van dit netwerk vinden we belangrijk.

In onze gemeente staan veel monumenten en andere karakteristieke gebouwen. Hierbij denken we aan boerderijen, kerken en notabele woningen, zoals bijvoorbeeld pastorieën. Diverse boerderijen zijn niet meer in gebruik als agrarisch bedrijf, kerken komen leeg te staan en de grote notabele woningen zorgen voor hoge woonlasten. Er liggen kansen om deze gebouwen te benutten voor verblijfsrecreatie en mogelijk ook voor dagrecreatie. Op deze manier kunnen we deze monumentale en karakteristieke gebouwen in stand houden en recreatie en toerisme stimuleren.

Wat gaan we doen?

- We denken actief mee met ondernemers en bouwen samen aan een Dantumadiels netwerk
- We stimuleren innovatie en zetten in op goede aansluiting tussen onderwijs en arbeidsmarkt; oa door bijscholing
- We gaan aan de slag met de revitalisering van bestaande bedrijventerreinen
- We bieden ruimte voor bedrijven door de ontwikkeling van verschillende uitbreidingslocaties in de gemeente, bij Feanwâlden, De Westereen, Damwâld en Broeksterwâld
- We ondersteunen de transitie naar natuurinclusieve landbouw, onder meer door samen met de sector een landbouwvisie op te stellen om zo gezamenlijk de transitie in goede banen te leiden. Hierbij leggen we de verbinding met de kansen en uitdagingen vanuit het veenweidegebied, vanuit landschap, natuur en biodiversiteit, vanuit verzilting en vanuit de recreatiesector.
- We denken mee met agrariërs en nemen drempels voor verandering en innovatie weg indien mogelijk
- We zetten in op de toeristische ontwikkelingszones in het Bûtefjild, Eeltsjemar, langs de Zwemmer en langs bestaande recreatieve infrastructuur
- We actualiseren de lijst met karakteristieke gebouwen
- We stimuleren toerisme en recreatie door het uitbreiden van het fiets-, wandel- en vaarnetwerk, het stimuleren van nieuw aanbod voor dagrecreatie en het beter zichtbaar maken van onze kwaliteiten

9 De drie grote dorpen

9.1 Introductie

In dit hoofdstuk worden de uitdagingen en kansen in de drie grote dorpen in de gemeente besproken.

9.2 Damwâld

Damwâld heeft ongeveer 5600 inwoners. Het dorp heeft een rijk verenigingsleven en veel faciliteiten. Damwâld is ontstaan uit 3 dorpen (Akkerwoude, Dantumawoude en Murmerwoude). Dit is nog terug te zien in de opbouw van het dorp en is belangrijk voor de identiteit van Damwâld. Er zijn meerdere locaties waar de inwoners samenkomen, verspreid in het dorp. Eén centraal verblijfsgebied, het 'hart' van het dorp, is lastiger aan te wijzen. Het kruispunt bij de Krúshwei, de Krúshoeke, komt hier het dichtst bij. De drie ambities die wij als gemeente hebben voor het dorp Damwâld zijn: de identiteit van het dorp versterken door middel van de Krúshoeke, de noordkant van Damwâld met het winkelcentrum en het bedrijventerrein ontwikkelen, en nieuwbouw realiseren. Hier wordt in de rest van de paragraaf verder op ingegaan.



De Krúshoeke

Met de komst van De Sintrale As is de Haadwei, de centrale weg door het dorp, heringericht. Het kruispunt bij de Krúshwei, de Krúshoeke, heeft momenteel vooral een verkeersfunctie. De

beleving van dit gebied kan verbeteren door meer terug te gaan naar de dorpse sfeer, die past bij Damwâld.

De verdere ontwikkeling van dit gebied vraagt dus aandacht. Een kleinere schaal en meer groen in de openbare ruimte kan hieraan bijdragen. Dit sluit ook aan bij de doorgaande groene lijn die vanuit de historie aanwezig was en nu is verdwenen. Functies die bijdragen aan levendigheid en gezelligheid, zoals voorzieningen en werken, krijgen hier de voorkeur boven wonen. Een mogelijke nieuwe inrichting van de Krúshoeke is een rotonde met een dorpse uitstraling. De mogelijkheden worden verkend.

Voorzieningen en bedrijven noordkant

De voorzieningen in Damwâld bevinden zich grotendeels rond het winkelcentrum aan de noordkant. Aansluitend aan deze locatie is uitbreiding van het bedrijventerrein voorzien. De ontsluiting van dit gebied is een aandachtspunt. Door de ontsluiting niet via de zuidkant maar via de noordkant te laten verlopen, kunnen we bedrijfsverkeer scheiden van winkelend verkeer. De wateropgave rondom dit bedrijventerrein is een specifiek aandachtspunt: de slootstructuur voldoet niet.

Ontwikkellocaties wonen en werken

Op de hoofdkaart zijn de grotere locaties voor gewenste ontwikkelingen rondom wonen en werken weergegeven. Deze bevinden zich in verschillende stadia van voorbereiding. In totaal houden we rekening met de bouw van 110 woningen in Damwâld tot en met 2025; we noemen hier alleen de grotere locaties.

- ➔ Prikkebosk: 20 koopwoningen
- ➔ Mûnetille: 13 huurwoningen (particulier)
- ➔ De Fontein: 11 huurwoningen (particulier)
- ➔ De Bron: 8 huurwoningen (particulier) (staat nog niet op de kaart)
- ➔ Ten noorden van winkelcentrum: 0,5 tot 1,5 hectare uitbreiding bedrijventerrein
- ➔ Melkfabriek Achterwei: onderzoekslocatie, ontwikkeling in combinatie met uitbreiding 1 hectare bedrijventerrein

9.3 Feanwâlden

Feanwâlden heeft ongeveer 3600 inwoners. Feanwâlden is een dorp met veel groen in en om het dorp. Er zijn veel dorpsommetjes te maken. De oude weg door het dorp is een kwaliteit, deze heeft een mooie dorpse uitstraling. Feanwâlden heeft een ligging die veel kansen biedt: aan het spoor en aan De Sintrale As. Met de komst van de sneltreinverbinding tussen Groningen en Leeuwarden is deze positie nog sterker geworden. Feanwâlden is een forensendorp. Dit merkt men in het verenigingsleven: veel inwoners richten zich op de steden en het verenigingsleven staat hierdoor wat onder druk. De verenigingen werken al samen met De Westereen.

Het hart van het dorp ligt bij de Koemarkt langs de Haadstrjitte. Aan de Haadstrjitte bevindt zich ook het dorps huis. De Koemarkt gebruikt men vooral voor parkeren en op dinsdag een kleine markt. De reuring van winkelend publiek hier is wat afgenomen; er zijn winkels verdwenen en hiervoor zijn woningen en bedrijven teruggekomen. De uitstraling van het plein kan worden verbeterd.

Naast het behouden van een levend centrum in Feanwâlden, hebben we als gemeente nog een viertal ambities voor het dorp Feanwâlden. Er zullen oplossingen gevonden moeten worden voor de sportvoorzieningen in Feanwâlden. Ten tweede is er de wens om te kijken naar de mogelijke ontwikkelingen rondom het stationsgebied, waarbij passende functies samenkomen. Daarnaast wordt er gekeken naar het natuurgebied nabij Feanwâlden, waar natuur,

biodiversiteit en recreatie een rol spelen. Als laatste is er de woningvraag. In de rest van de paragraaf worden de ambities kort toegelicht.



Sportvoorzieningen

De sporthal in Feanwâlden is momenteel onderbezet. Twee scholen in het dorp krijgen nieuwe huisvesting; hierbij hoort een sportzaal. De sportvelden worden, met de huidige woonplannen, ingeklemd en bij het toekomstige groeien van het dorp kan dit tot te krappe sportvoorzieningen leiden. De afweging wat te doen met de huidige sporthal in combinatie met de sportvelden is een belangrijk aandachtspunt voor Feanwâlden.

Gebied rondom trein- en busstation

Feanwâlden ligt aan het spoor en heeft een sneltreinverbinding. Deze kwaliteit kan beter gebruikt worden zodat Feanwâlden hier de vruchten van plukt. Aan de noordkant van het spoor zit een restaurant en een kerk; aan de zuidkant ligt een bedrijventerrein. Deze voorzieningen en bedrijven hebben weinig tot geen relatie met het spoor.

Het gebied rondom het treinstation is aantrekkelijk om te wonen vanwege de goede verbindingen. Daarom gaan we de mogelijkheden voor wonen in dit gebied verkennen. En in het verlengde hiervan: ruimte voor bedrijven bij het station beschikbaar te stellen voor woningbouw. De focus ligt hierbij eerst op het versterken van de noordkant van het spoor. Op termijn kunnen bedrijven zonder relatie met het spoor mogelijk verplaatst worden naar de zuidkant van het dorp, zodat het stationsgebied optimaal benut kan worden. Ondernemers hebben al aangegeven zich aan de zuidkant van het dorp te willen vestigen. Hier is dan ook uitbreiding van het bedrijventerrein voorzien.

Bûtefjild en Houtwiel

Aan de noordkant liggen het Bûtefjild en het natuurgebied It Houtwiel. Dit aaneengesloten natuurgebied dat deel uitmaakt van het Natuurnetwerk Nederland (NNN) is in de afgelopen periode recreatief verder ontwikkeld, onder meer door de aanleg van een vaarroute. De wens

is om dit gebied verder recreatief te ontwikkelen. Rekening houdend met de uitdagingen die er zijn voor de natuur, de omgeving en biodiversiteit.

Ontwikkellocaties wonen en werken

Op de hoofdkaart zijn de grotere locaties voor gewenste ontwikkelingen rondom wonen en werken weergegeven. Deze bevinden zich in verschillende stadia van voorbereiding. In totaal houden we rekening met de bouw van 70 woningen in Feanwâlden tot en met 2025; we noemen hier alleen de grotere locaties:

- ➔ De Bosk fase 2: 21 koopwoningen
- ➔ Stationslocatie: 20 koopwoningen
- ➔ De Swette: 4 hectare uitbreiding bedrijventerrein

9.4 De Westereen

De Westereen heeft ongeveer 5100 inwoners. Het dorp heeft een duidelijke identiteit. De Westereen heeft niet een duidelijk dorpshart; er is sprake van verspreide winkels door het dorp heen. Dit is onder meer ontstaan door verplaatsing van het winkelcentrum. Deze verspreiding is kenmerkend voor De Westereen en zien we als kwaliteit. De gemeenschap is sterk en de inwoners weten goed wat ze wel en niet willen. Rond het dorp zijn gebieden met verspreide bebouwing aanwezig; deze gebieden zijn van hoge ruimtelijke kwaliteit vanwege de kleinschaligheid. Ook voor De Westereen heeft de gemeente verschillende ambities. Namelijk het onderzoeken van de ontsluiting van De Westereen, herontwikkeling van het stationsgebied, en verkennen van recreatiemogelijkheden bij het Swemmersplak. Ook is er vraag naar locaties voor wonen en werken.



Ontsluiting De Westereen

Er is al vaker gesproken over de ontsluiting van De Westereen naar De Sintrale As. Momenteel vindt er een onderzoek plaats naar de ontsluiting per auto van het gebied tussen De Westereen, Kollumerzwaag en Twijzelerheide. Ook de verkeersafwikkeling van De Westereen zelf wordt hierin meegenomen. Een uitkomst kan zijn dat een nieuwe verbinding gewenst is.

Stationsgebied

De aanwezigheid van een treinstation biedt kansen voor het dorp. De gemeente ziet mogelijkheden in het realiseren van een stationsplein, waardoor het station beter zichtbaar is en er openheid ontstaat. Het stationsgebied wordt nu als onveilig ervaren. Het is mogelijk om de sociale veiligheid van het stationsgebied te verbeteren door meer ruimte te geven aan het station en door reuring in het gebied te creëren. Bij de inrichting van het stationsgebied houden we rekening met de klimaatadaptie, door het realiseren van groen. De nieuwe inrichting nodigt uit om het openbaar vervoer te gebruiken en de overstapfunctie naar andere vormen van vervoer, zoals fietsen, wordt verbeterd. Concreet betekent dit onder andere dat er meer fietsenrekken nodig zijn. Er zijn voor dit treinstation geen grootschalige parkeermogelijkheden voor auto's noodzakelijk.

Door eventuele toekomstige ontwikkelingen in dit gebied kan de verkeersdrukke toenemen. En bestaat er de kans dat er (meer) gevaarlijke situaties ontstaan. De gemeente wil in aansluiting op de ruimtelijke ontwikkelingen de verkeerssituatie hier verbeteren. Het gaat dan om in ieder geval om de Bûterwei, nabij de spoorwegovergang.

Swemmersplak

Bij Swemmersplak ligt een voormalig baggerdepot. Deze locatie biedt kansen voor recreatie.

Leegstaande panden

Op dit moment staan er veel gebouwen leeg in De Westereen. Dit heeft een negatieve uitstraling op de omgeving. Ook heeft het effect op het veiligheidsgevoel. De gemeente wil op korte termijn verschillende leegstaande panden herbestemmen.

Ontwikkellocaties wonen en werken

Op de hoofdkaart zijn de grotere locaties voor gewenste ontwikkelingen rondom wonen en werken weergegeven. Deze bevinden zich in verschillende stadia van voorbereiding. In totaal houden we rekening met de bouw van 100 woningen in De Westereen tot en met 2025; hier noemen we alleen de grotere locaties.

- ➔ Ijsbaan De Wiken: 36 koopwoningen
- ➔ De Bûterblom: 10 koopwoningen
- ➔ Tuorrebuot: 10 vrije kavels
- ➔ Oostersingel: 1,5 hectare uitbreiding bedrijventerrein

Wat gaan we doen?

Alle dorpen

- We zetten in op het voorkomen en beëindigen van leegstand in de centra van de dorpen, met name op beeldbepalende locaties. Ook ter voorkoming van ongewenste activiteiten in leegstaande panden. Dit speelt met name in De Westereen maar in mindere mate ook in de andere dorpen

Damwâld

- We vinden het gebied rondom kruispunt Krúswei en Haadwei belangrijk voor de identiteit van het dorp en zetten hier in op levendigheid en op dorpse sfeer
- We onderzoeken de beste manier van ontsluiting voor het bedrijventerrein aan de noordkant

Feanwâlden

- We verkennen de kansen voor wonen en werken in het stationsgebied
- We maken een plan voor de toekomst van de sporthal en sportvelden
- We verkennen hoe we de uitstraling van de Koemarkt kunnen verbeteren

De Westereen

- We maken een keuze over het wel of niet realiseren van de westelijke ontsluitingsweg naar De Sintrale As
- We maken een plan voor herinrichting van het stationsgebied, waarin we de veiligheid meenemen
- We verkennen de mogelijkheid voor recreatieve ontwikkeling rondom het Swemmersplak (voormalig baggerdepot)

10 Omgevingsveiligheid, grondbeleid en milieubeginselen

Deze omgevingsvisie gaat over de fysieke leefomgeving van de hele gemeente. Daarbij hoort ook het zorgen voor omgevingsveiligheid, het voeren van grondbeleid en het rekening houden met de milieubeginselen. De uitgangspunten die hierbij horen, staan in dit hoofdstuk.

10.1 Omgevingsveiligheid

Omgevingsveiligheid (ook wel externe veiligheid genoemd) gaat over het beheersen van de risico's bij het gebruik, de opslag en het vervoer van gevaarlijke stoffen over weg, water, spoor en door buisleidingen.

Om risico's (branden, rampen, crises) te beperken treffen wij een aantal maatregelen:

- We houden afstanden aan tussen risicovolle activiteiten en risicobronnen ten opzichte van woningen en andere gevoelige functies zoals scholen;
- We streven verschillende veiligheidsniveaus na afhankelijk van het gebiedstype (bedrijventerrein, agrarisch/landelijk, woongebied / kernen);
- Daar waar aandachtsgebieden zijn op het gebied van omgevingsveiligheid komen we door beschermende maatregelen tot maatwerkoplossingen;
- Bij de beoordeling van plannen voor nieuwe ontwikkelingen kijken we naar gebiedstype en de ligging van aanwezige risicobron(nen)
- We besteden aandacht aan de zelfredzaamheid en samenredzaamheid van mensen, in het bijzonder bij kwetsbare groepen zoals kinderen, ouderen en zieken;
- We beschermen de vitale infrastructuur zodat mensen het gebied snel en veilig kunnen verlaten als dat nodig is. We richten de omgeving zo in dat hulpdiensten snel en effectief kunnen werken;
- We werken samen met verschillende gespecialiseerde instanties om veiligheidsrisico's te onderkennen en te beperken (denk hierbij aan de veiligheidsregio, de FUMO en de brandweer).

10.2 Grondbeleid en kostenverhaal

10.2.1 Grondbeleid

Dantumadiel voert waar mogelijk actief grondbeleid. De gemeente begeeft zich dan actief op de grondmarkt, koopt gronden, maakt deze bouwrijp en verkoopt bouw kavels. Daar waar dat beter past, voeren we faciliterend grondbeleid uit. De gemeente neemt de regie en faciliteert het ruimtelijk- en ontwikkelingsproces.

- *Actief grondbeleid*
Actieve grondpolitiek maakt het mogelijk om de gemeente in het algemeen belang een betere positie te geven bij de realisering van uitbreidingsplannen.
- *Faciliterend grondbeleid*
Bij faciliterend grondbeleid heeft de gemeente meestal weinig eigen grondposities. De gemeente laat de ontwikkeling dan aan marktpartijen over. De gemeente heeft hier een voorwaardenscheppende en toezichhoudende rol.

In de Nota Grondbeleid staat welke grondprijzen gelden en welke voorwaarden er gelden bij uitgifte van gemeentelijke gronden.

10.2.2 Kostenverhaal

In de Omgevingswet worden regels opgenomen over het kostenverhaal. Deze gaan over het verhalen van kosten voor investeringen in publieke voorzieningen die direct verband houden met de bouwactiviteit. Denk bijvoorbeeld aan het aanleggen van riolering en straatverlichting. Het kan ook gaan om bovenwijkse voorzieningen, zoals de verbreding van een weg of de aanleg van een rotonde buiten de nieuwbouwwijk als dat nodig is voor de bereikbaarheid van die wijk. Kostenverhaal kan langs privaatrechtelijke of publiekrechtelijke weg gebeuren. Daarbij heeft privaatrechtelijk kostenverhaal tussen gemeente en initiatiefnemer de voorkeur. Aan privaatrechtelijk kostenverhaal zijn geen voorwaarden of beperkingen gesteld. Wanneer het niet van een overeenkomst tussen gemeente en initiatiefnemer komt, kan de gemeente overgaan tot publiekrechtelijk kostenverhaal.

De Omgevingswet maakt het mogelijk om in een anterieure overeenkomst een financiële bijdrage voor de ontwikkeling van een gebied overeen te komen. Financiële bijdragen kan de gemeente ook vragen voor behoud of verbetering van de kwaliteit van de fysieke leefomgeving in een gemeente, die indirect een relatie hebben met een bouwplan. Bijvoorbeeld een bijdrage om de aanleg van een park of parkeerterrein elders in de gemeente te bekostigen.

10.3 Milieubeginselen

Dantumadiel past bij alle ontwikkelingen de vier milieubeginselen toe, die zijn opgenomen in artikel 3.3 van de Omgevingswet:

- het voorzorgsbeginsel: bij een potentieel dreigend gevaar voor het milieu, consumentenbelangen of de gezondheid van mensen, dieren en planten kan bevoegd gezag op grond van dit beginsel maatregelen nemen om mens en omgeving te beschermen tegen risico's die nog onzeker zijn, maar wel mogelijk schade kunnen brengen.
- het beginsel van preventief handelen: zoveel mogelijk voorkomen van nadelige gevolgen voor het milieu
- het beginsel dat milieuaantastingen bij voorrang aan de bron bestreden moeten worden, want dit is het meest effectief
- het beginsel dat de vervuiler betaalt: door toepassing van dit beginsel worden vervuilers ertoe aangespoord milieuschade te vermijden en worden zij verantwoordelijk gesteld voor de verontreiniging die zij veroorzaken.

Bijlagen (separaat bijgevoegd)

1. Visiekaart
2. Ambitiedocument
3. Uitgangspuntennotitie
4. Landschapskaart Structuurvisie Buitengebied